



T.C

SARIÇAMKAYMAKAMLIĞI

İLÇE MİLLİ EĞİTİM MÜDÜRLÜĞÜ

KILIÇLI ANADOLU LİSESİ

2024-2028 STRATEJİK PLANI



TURKIYE  
YUZYILI

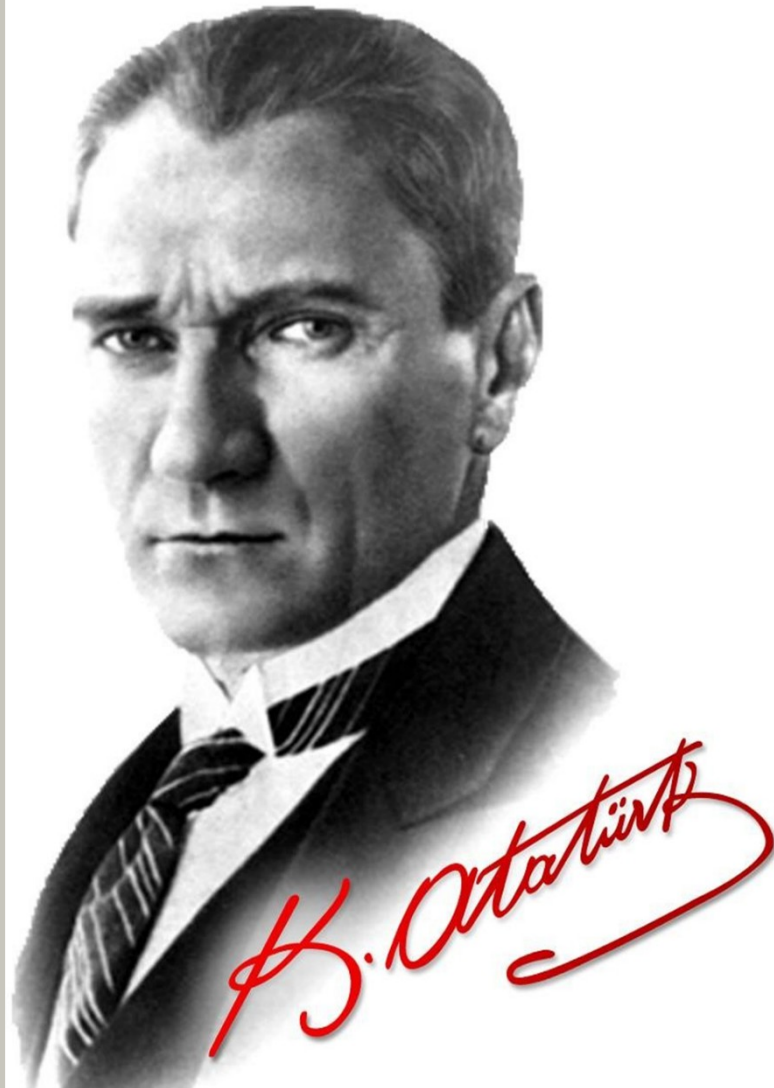
100  
TÜRKİYE CUMHURİYETİNİN YÜZÜNCÜ YILI

T.C

SARIÇAM KAYMAKAMLIĞI

KILIÇLI ANADOLU LİSESİ OKULU MÜDÜRLÜĞÜ

## 2024-2028 STRATEJİK PLANI



**“Çalışmadan, yorulmadan, üretmeden, rahat yaşamak isteyen toplumlar, önce haysiyetlerini, sonra hürriyetlerini ve daha sonrada istiklal ve istikballerini kaybederler”.**

## Okul/Kurum Bilgileri

<b>İli: ADANA</b>		<b>İlçesi: SARIÇAM</b>	
<b>Adres:</b>	Kılıçlı Mah Kılıçlı Küme Evleri Anadolu Lisesi Blok No 526 Sarıçam Adana	<b>Coğrafi Konum(link)</b>	<a href="https://kilicianadolulisesi.meb.k12.tr/tema/harita.php">https://kilicianadolulisesi.meb.k12.tr/tema/harita.php</a>
<b>Telefon Numarası:</b>	3223872560	<b>Faks Numarası:</b>	-
<b>e-Posta Adresi:</b>		<b>Web sayfası adresi:</b>	<a href="https://kilicianadolulisesi.meb.k12.tr/">https://kilicianadolulisesi.meb.k12.tr/</a>
<b>Kurum Kodu:</b>	768041	<b>Öğretim Şekli:</b>	Normal Öğretim







*Değerli paydaşlarımız; Geçmişten günümüze gelirken var olan yaratıcılığın getirdiği teknolojik ve sosyal anlamda gelişmişliğin ulaştığı hız, artık kaçınılmazları da önümüze sererek kendini göstermektedir. Güçlü ekonomik ve sosyal yapı, güçlü bir ülke olmanın ve tüm değişikliklerde dimdik ayakta durabilmenin kaçınılmazlığı da oldukça büyük önem taşımaktadır. Gelişen ve sürekliliği izlenebilen, bilgi ve planlama temellerine dayanan güçlü bir yaşam standardı ve ekonomik yapı; stratejik amaçlar, hedefler ve planlanmış zaman diliminde gerçekleşecek uygulama*

*faaliyetleri ile oluşabilmektedir. Büyük önder Atatürk'ü örnek alan bizler; çağa uyum sağlamış, çağı yönlendiren gençler yetiştirmek için kurulan okulumuz, geleceğimiz teminatı olan öğrencilerimizi daha iyi imkânlarla yetiştirip, düşünce ufku ve yenilikçi ruhu açık Türkiye Cumhuriyetinin çitasını daha yükseklerle taşıyan bireyler olması için öğretmenleri ve idarecileriyle özverili bir şekilde tüm azmimizle çalışmaktayız. Kılıçlı Anadolu Lisesi olarak en büyük amacımız yalnızca ortaöğretim mezunu gençler yetiştirmek değil, girdikleri her türlü ortamda çevresindekilere ışık tutan, hayata hazır, hayatı aydınlatan, bizleri daha da ileriye götürecektir gençler yetiştirmektir. İdare ve öğretmen kadrosuyla bizler çağa ayak uydurmuş, yeniliklere açık, Türkiye Cumhuriyeti'ni daha da yükseltecek gençler yetiştirmeyi ilke edinmiş bulunmaktayız.*

*Cumali KÖMÜRDÜK  
Okul Müdürü*

# İÇİNDEKİLER

## 1. GİRİŞ VE STRATEJİK PLANIN HAZIRLIKSÜRECİ

- 1.1. *Strateji Geliştirme Kurulu ve Stratejik Plan Ekibi*
- 1.2. *Planlama Süreci*

## 2. DURUM ANALİZİ

- 2.1. *Kurumsal Tarihçe*
- 2.2. *Uygulanmakta Olan Planın Değerlendirilmesi*
- 2.3. *Mevzuat Analizi*
- 2.4. *Üst Politika Belgelerinin Analizi*
- 2.5. *Faaliyet Alanları ile Ürün ve Hizmetlerin Belirlenmesi*
- 2.6. *Paydaş Analizi*
- 2.7. *Kuruluş İçi Analiz*

- 2.7.1. *Teşkilat Yapısı*
- 2.7.2. *İnsan Kaynakları*
- 2.7.3. *Teknolojik Düzey*
- 2.7.4. *Mali Kaynaklar*
- 2.7.5. *İstatistik Veriler*
- 2.7.6. *Okul Kültürü*

2.8. *Dış Çevre Analizi (Politik, Ekonomik, Sosyal, Teknolojik, Yasal ve Çevresel Çevre Analizi -PESTLE)*

- 2.9. *Güçlü ve Zayıf Yönler ile Fırsatlar ve Tehditler (GZFT) Analizi*
- 2.10. *Tespit ve İhtiyaçların Belirlenmesi*

## 3. GELECEĞE

### BAKİ

3.1. *Misyon*

3.2. *Vizyon*

3.3. *Temel Değerler*

## 4. AMAÇ, HEDEF VE STRATEJİLERİN BELİRLENMESİ

- 4.1. *Amaçlar*
- 4.2. *Hedefler*
- 4.3. *Performans Göstergeleri*
- 4.4. *Stratejilerin Belirlenmesi*
- 4.5. *Maliyetlendirme*

## 5. İZLEME VE DEĞERLENDİRME



## **6. Tablo/Şekil/Grafikler/Ekler**

# 1. GİRİŞ VE STRATEJİK PLANIN HAZIRLIK SÜRECİ

## 1.1. Strateji Geliştirme Kurulu ve Stratejik Plan Ekibi

Tablo 1. Strateji Geliştirme Kurulu ve Stratejik Plan Ekibi Tablosu

Strateji Geliştirme Kurulu Bilgileri		Stratejik Plan Ekibi Bilgileri	
Adı Soyadı	Ünvanı	Adı Soyadı	Ünvanı
Cumali KÖMÜRDÜK	Okul Müdürü	Yunus Emre YILMAZ	Müdür Yardımcısı
Yunus Emre YILMAZ	Müdür Yardımcısı	Betül BAŞ	Öğretmen
Özlem ÜSTÜNÇEKİÇ	Öğretmen	Gökhan KOKANGÜL	Öğretmen
Sümevra AKBAYRAM	Öğretmen	Emine DÖNMEZ	Öğretmen
Fuat KOÇAK	Okul Aile Birliği Başkanı	Fuat KOÇAK	Okul Aile Birliği Başkanı

## 1.2. Planlama Süreci:

2024-2028 dönemi stratejik plan hazırlanma süreci Strateji Geliştirme Kurulu ve Stratejik Plan Ekibinin oluşturulması ile başlamıştır. Ekip tarafından oluşturulan çalışma takvimi kapsamında ilk aşamada durum analizi çalışmaları yapılmış ve durum analizi aşamasında, paydaşlarımızın plan sürecine aktif katılımını sağlamak üzere paydaş anketi, toplantı ve görüşmeler yapılmıştır. Durum analizinin ardından geleceğe yönelim bölümüne geçilerek okulumuzun amaç, hedef, gösterge ve stratejileri belirlenmiştir. Bu stratejiler belirlenirken ADANA İli 2024-2028 Stratejik planından ve Sarıçam İlçe Milli Eğitim Müdürlüğü Stratejik planından da yararlanılmıştır. Stratejik planlama doğrultusunda bir organizasyon olarak kurumumuzun gelecekte varmak istediği ölçülebilir hedefleri ve bu hedeflere nasıl ulaşılacağı, bulunduğumuz nokta ile ulaşmayı arzu ettiğimiz durum arasındaki yolu gösteren süreç, analiz edilmeye çalışılmıştır.

## 2. DURUM ANALİZİ

*Stratejik planlama sürecinin ilk adımı olan durum analizi, okulumuzun/kurumumuzun “neredeyiz?” sorusuna cevap vermektedir. Okulumuzun/kurumumuzun geleceğe yönelik amaç, hedef ve stratejiler geliştirebilmesi için öncelikle mevcut durumda hangi kaynaklara sahip olduğu ya da hangi yönlerinin eksik olduğu ayrıca, okulumuzun/kurumumuzun kontrolü dışındaki olumlu ya da olumsuz gelişmelerin neler olduğu değerlendirilmiştir. Dolayısıyla bu analiz, okulumuzun/kurumumuzun kendisini ve çevresini daha iyi tanımasına yardımcı olacak ve stratejik planın sonraki aşamalarından daha sağlıklı sonuçlar elde edilmesini sağlayacaktır.*

*Durum analizi bölümünde, aşağıdaki hususlarla ilgili analiz ve değerlendirmeler yapılmıştır;*

- *Kurumsal tarihçe*
- *Uygulanmakta olan planın değerlendirilmesi*
- *Mevzuat analizi*
- *Üst politika belgelerinin analizi*
- *Faaliyet alanları ile ürün ve hizmetlerin belirlenmesi*
- *Paydaş analizi*
- *Kuruluş içi analiz*
- *Dış çevre analizi(Politik, ekonomik, sosyal, teknolojik, yasal ve çevresel analiz)*
- *Güçlü ve zayıf yönleriyle fırsatlar ve tehditler(GZFT)analizi*
- *Tespit ve ihtiyaçların belirlenmesi*

## 2.1. Kurumsal Tarihçe

ADANA ili, Sarıçam ilçesinde bulunan okulumuz Kılıçlı Anadolu Lisesi 2020-2021 yılında açılmış ve 2021- 2022 Eğitim Öğretim yılında eğitim öğretime 3 şube olarak başlamıştır.2022-2023 eğitim öğretim yılına 3 şube 9. sınıf, 2 şube 10. Sınıf olarak eğitim öğretime devam etmektedir.

Okulumuzda tam gün eğitim yapılmaktadır. Okulumuz 13 derslikli olup bünyesinde 2 idari oda, 1 rehberlik servisi, 1 robotik kodlama laboratuvarı, 1 Kütüphane, 1 öğretmenler odası bulunmaktadır.

Kılıçlı Anadolu Lisesi olarak amacımız; öğrencilerimizin Atatürk, vatan, millet, bayrak, aile ve insan sevgisini benimseyen, milli ve manevi değerlere bağlı, kendine güvenen, çevresi ile iyi iletişim kurabilen, dürüst, ilkeli, çağdaş, düşünceli, hak ve sorumluluklarını bilen saygılı ve kültürel çeşitlilik içerisinde hoşgörülü bireyler olarak yetişmelerine temel hazırlamaktır.

Öğrencilerimize bilgi yüklemek yerine, onlarla ilgiye ulaşma yöntem ve tekniklerini öğretmek hedefimizdir. Bu hedefe ulaşmak için okulumuzun her türlü teknolojik araçlar ile donatımı, öğretmen- öğrencilere yönelik proje çalışmalarımız devam etmektedir.

## 2.2. Uygulanmakta Olan Stratejik Planın Değerlendirilmesi

Uygulanmakta olan stratejik planın değerlendirildiğinde hedef ve performans göstergelerinde hedeflenen sonuçlara ulaşıldığı görülmüştür. Yeni hazırlanacak stratejik planda mevcut çevre şartları, riskler ve üst politika belgelerinden gelen sorumluluklar dikkate alınarak yeni hedef ve performans göstergeleri belirlenmiştir.

Uygulanan okuma saatleri sonucunda kitap okuma oranlarında artış olduğu belirlenmiştir. Kurulan robotik kodlama ve başvuru yapılan TÜBİTAK 2204 ve TEKNOFEST projelerimiz ile Öğrencilerimize sadece öğreten değil onları yaşama hazırlayan, gelişme ve yenilenmeyi devamlı yaşayan, öğrencilerimizin başarı düzeylerinde artış gözlenmiştir.. Lisansüstü eğitim alan ve mesleki hizmet içi eğitim faaliyetlerine katılan öğretmenlerimizin sayısında artış gözlenmiştir.

## 2.3. Yasal Yükümlülükler ve Mevzuat Analizi

Kılıçlı Anadolu Lisesi Okulu Müdürlüğü, Türkiye Cumhuriyeti Devleti yapısı içinde Millî Eğitim Bakanlığının taşra teşkilatında yer alan bir kurumdur ve taşra teşkilatındaki görevlerin yürütülmesi, devletin politikalarının valilik makamına bağlı olarak gerçekleştirilmesi müdürlüğümüzün sorumlulukları arasındadır. İl milli eğitim müdürlüğü

makamına karşı müdürlüğümüz birinci dereceden sorumludur. Millî Eğitim Bakanlığının devlet adına üstlendiği sorumluluğun yerine getirilmesi, kanun, tüzük, yönetmelik, yönerge, genelge ve emirler doğrultusunda millî eğitim temel ilkeleri çerçevesinde kendisine bağlı birimleri izlemek, değerlendirmek ve geliştirme yönüyle sorumlulukları kanun ve yönetmeliklerde açıkça tanımlanmıştır. Kılıçlı Anadolu Lisesi müdürlüğünün yasal yetki, görev ve sorumlulukları başta T.C. anayasası olmak 14/6/1973 tarihli ve 1739 sayılı millî eğitim temel kanunu ve 25/8/2011 tarihli ve 652 sayılı millî eğitim bakanlığının teşkilât ve görevleri hakkında kanun hükmünde kararname hükümlerine dayanılarak 18/11/2012 tarih ve 28471 sayılı resmî gazetede yayınlanan yönetmelik esaslarına göre belirlenmiştir.

<b>YASAL YÜKÜMLÜLÜK (GÖREVLER)</b>	<b>DAYANAK(KANUN, YÖNETMELİK, GENELGE, YÖNERGE)</b>
<b>Atama</b>	657 Sayılı Devlet Memurları Kanunu
	Millî Eğitim Bakanlığına Bağlı Okul ve Kurumların Yönetici ve Öğretmenlerinin Norm Kadrolarına İlişkin Yönetmelik
	Millî Eğitim Bakanlığı Eğitim Kurumları Yöneticilerinin Atama ve Yer Değiştirmelerine İlişkin Yönetmelik
	Millî Eğitim Bakanlığı Öğretmenlerinin Atama ve Yer Değiştirme Yönetmeliği
<b>Ödül, Disiplin</b>	Devlet Memurları Kanunu
	6528 Sayılı Millî Eğitim Temel Kanunu İle Bazı Kanun ve Kanun Hükmünde Kararnamelerde Değişiklik Yapılmasına Dair Kanun
	Millî Eğitim Bakanlığı Personeline Başarı, Üstün Başarı ve Ödül Verilmesine Dair Yönerge
	Millî Eğitim Bakanlığı Disiplin Amirleri Yönetmeliği
<b>Okul Yönetimi</b>	1739 Sayılı Millî Eğitim Temel Kanunu
	Millî Eğitim Bakanlığı İlköğretim Kurumları Yönetmeliği
	Millî Eğitim Bakanlığı Okul Aile Birliği Yönetmeliği
	Millî Eğitim Bakanlığı Eğitim Bölgeleri ve Eğitim Kurulları Yönergesi
	MEB Yönetici ve Öğretmenlerin Ders ve Ek Ders Saatlerine İlişkin Karar
	Taşınır Mal Yönetmeliği
<b>Eğitim-Öğretim</b>	Anayasa
	1739 Sayılı Millî Eğitim Temel Kanunu
	222 Sayılı İlköğretim ve Eğitim Kanunu
	6287 Sayılı İlköğretim ve Eğitim Kanunu ile Bazı Kanunlarda Değişiklik Yapılmasına Dair Kanun
	Millî Eğitim Bakanlığı İlköğretim Kurumları Yönetmeliği
	Millî Eğitim Bakanlığı Eğitim Öğretim Çalışmalarının Planlı Yürütülmesine İlişkin Yönerge
	Millî Eğitim Bakanlığı Öğrenci Yetiştirme Kursları Yönergesi
	Millî Eğitim Bakanlığı Ders Kitapları ve Eğitim Araçları Yönetmeliği
Millî Eğitim Bakanlığı Öğrencilerin Ders Dışı Eğitim ve Öğretim Faaliyetleri Hakkında Yönetmelik	
<b>Personel İşleri</b>	Millî Eğitim Bakanlığı Personel İzin Yönergesi
	Devlet Memurları Tedavi ve Cenaze Giderleri Yönetmeliği
	Kamu Kurum ve Kuruluşlarında Çalışan Personelin Kılık Kıyafet Yönetmeliği
	Memurların Hastalık Raporlarını Verecek Hekim ve Sağlık Kurulları Hakkındaki Yönetmelik
	Millî Eğitim Bakanlığı Personeli Görevde Yükseltme ve Unvan Değişikliği Yönetmeliği
Öğretmenlik Kariyer Basamaklarında Yükseltme Yönetmeliği	
<b>Mühür, Yazışma, Arşiv</b>	Resmî Mühür Yönetmeliği
	Resmî Yazışmalarda Uygulanacak Usul ve Esaslar Hakkındaki Yönetmelik



	<i>Milli Eğitim Bakanlığı Evrak Yönergesi</i>
	<i>Milli Eğitim Bakanlığı Arşiv Hizmetleri Yönetmeliği</i>
<b>Rehberlik ve Sosyal Etkinlikler</b>	<i>Milli Eğitim Bakanlığı Rehberlik ve Psikolojik Danışma Hizmetleri Yönet.</i>
	<i>Okul Spor Kulüpleri Yönetmeliği</i>
	<i>Milli Eğitim Bakanlığı İlköğretim ve Ortaöğretim Sosyal Etkinlikler Yönetmeliği</i>
<b>Öğrenci İşleri</b>	<i>Milli Eğitim Bakanlığı İlköğretim Kurumları Yönetmeliği</i>
	<i>Milli Eğitim Bakanlığı Demokrasi Eğitimi ve Okul Meclisleri Yönergesi</i>
	<i>Okul Servis Araçları Hizmet Yönetmeliği</i>
<b>İsim ve Tanıtım</b>	<i>Milli Eğitim Bakanlığı Kurum Tanıtım Yönetmeliği</i>
	<i>Milli Eğitim Bakanlığına Bağlı Kurumlara Ait Açma, Kapatma ve Ad Verme Yönetmeliği</i>
<b>Sivil Savunma</b>	<i>Sabotajlara Karşı Koruma Yönetmeliği</i>
	<i>Binaların Yangından Korunması Hakkındaki Yönetmelik</i>
	<i>Daire ve Müesseseler İçin Sivil Savunma İşleri Kılavuzu</i>

## 2.4. Üst Politika Belgeleri Analizi

*Millî Eğitim Bakanlığına görev ve sorumluluk yükleyen amir hükümlerin tespit edilmesi için tüm üst politika belgeleri ayrıntılı olarak taranmış ve bu belgelerde yer alan politikalar incelenmiştir. Bu çerçevede Kılıçlı Anadolu Lisesi Okulu Stratejik Planı'nın stratejik amaç, hedef, performans göstergeleri ve stratejileri hazırlanırken aşağıda yer alan belgelerden yararlanılmıştır:*

- On İkinci Kalkınma Planı
- Cumhurbaşkanlığı Yıllık Programı
- Orta Vadeli Program
- TÜBİTAK Vizyon 2024 Eğitim ve İnsan Kaynakları Sonuç Raporu ve Strateji Belgesi
- 5018 yılı Kamu Mali Yönetimi ve Kontrol Kanunu
- Kamu İdarelerinde Stratejik Planlamaya İlişkin Usul ve Esaslar Hakkında Yönetmelik
- Devlet Planlama Teşkilatı Kamu İdareleri İçin Stratejik Planlama Kılavuzu
- Milli Eğitim Bakanlığı 2024-2028 Stratejik Plan Hazırlık Programı
- Milli Eğitim Bakanlığı Stratejik Plan Durum Analizi Raporu
- İl Millî Eğitim Müdürlüğü Stratejik Planı
- İlçe Millî Eğitim Müdürlüğü Stratejik Planı
- 67. Hükümet Programı
- 67. Hükümet Eylem Planı
- Milli Eğitim Bakanlığı Strateji Geliştirme Başkanlığının 2022/21 Nolu Genelgesi

*Üst politika belgeleri ile stratejik plan ilişkisinin kurulması amacıyla üst politika belgeleri tablosu oluşturulmuştur.*

**Tablo2.Üst Politika Belgeleri Analizi Tablosu**

Üst Politika Belgesi	İlgili Bölüm/Referans	Verilen Görevler/İhtiyaçlar
<b>İlçe Millî Eğitim Müdürlüğü Stratejik Planı</b>	<i>Amaç ve Hedeflere İlişkin Mimari</i>	<i>Temel Eğitim İle İlgili Tüm Amaç ve Hedefler</i>
<b>İl Millî Eğitim Müdürlüğü Stratejik Planı</b>	<i>Amaç ve Hedeflere İlişkin Mimari</i>	<i>Temel Eğitim İle İlgili Tüm Amaç ve Hedefler</i>
<b>Millî Eğitim Bakanlığı Stratejik Planı</b>	<i>Tablo 6: MEB Faaliyet Alanları ile Ürün ve Hizmetler</i>	<i>1,2,3,4,5,12,15,16,17,18,19,20,21,31,32,33,34 sayılı maddelerde yer alana Eğitim ve Öğretim ile ilgili ürün ve hizmetler 2,3,4 ve 8. Sayılı maddelerde yer alan Bilimsel, Kültürel, Sanatsal ve Sportif Faaliyetler ile ilgili ürün ve hizmetler</i>
<b>12. Kalkınma Planı</b>	<i>Yurt İçi Tasarruflar</i>	<i>350.2, 352.3 Sayılı Tedbir Maddeleri</i>
	<i>Eğitim</i>	<i>658, 659, 660 Sayılı Amaç Maddeleri ve Bunlara Bağlı Politika ile Tedbir Maddeleri</i>
	<i>Çocuk</i>	<i>731.2, 731.3, 731.4, 731.5, 731.6, 732.1, 732.3, 732.5,733.1, 733.2, 734.4, 735.7, 735.8, 738.2, 738.3, 739.1,739.2, 739.3, 739.4, 740.4, 742.4, 744 Sayılı Tedbir Maddeleri</i>
	<i>Engelli Hizmetleri</i>	<i>758.1, 758.2, 758.3, 758.4, 758.5 Sayılı Tedbir Maddeleri</i>
	<i>Kültür ve Sanat</i>	<i>783.1, 783.2, 783.5, 785.1, 785.2, 785.3, 789.1,789.2, 790.4, 793.2 Sayılı Tedbir Maddeleri</i>
	<i>Spor</i>	<i>796.1, 796.2, 796.3, 798.3, 799.1, 799.2, 799.3 Sayılı Tedbir Maddeleri</i>
	<i>Afet Yönetimi</i>	<i>830.7, 831.3, 832.1, 832.4, 833.6, 839.1, 839.3, 841.1 Sayılı Tedbir Maddeleri</i>
<b>Orta Vadeli Program (2024-2026)</b>	<i>Afet Yönetimi</i>	<i>1 Tedbir</i>
	<i>Dijital Dönüşüm</i>	<i>4 Tedbir</i>
	<i>Afetlere Duyarlı Bütünleşik Mekansal Planlama</i>	<i>1 Tedbir</i>
	<i>İklim Değişikliği Mevzuatı, Emisyon Ticaret Sistemi, Sınırdaki Karbon Düzenlemesi Mekanizmasına Uyum</i>	<i>1 Tedbir</i>
<b>Cumhurbaşkanlığı 2024 Yıllık Programı</b>	<i>Yurt İçi Tasarruflar</i>	<i>350.2, 352.3 Sayılı Tedbir Maddeleri</i>
	<i>Eğitim</i>	<i>661.1, 661.4, P. 661, P. 662, P. 663,P.664, P.665, P.666, P.667, P.668,P.670, P.672, P.676, P.678 Sayılı Politika ve Tedbir Maddeleri</i>
	<i>Çocuk</i>	<i>P.732, 731.2, 731.3, 731.4, 731.5,733.1, 733.2,739.3, 739.4, 740.4, 742.4, P.743,744.1 Sayılı Politika ve Tedbir Maddeleri</i>
	<i>Engelli Hizmetleri</i>	<i>758.2, 758.3 Sayılı Tedbir Maddeleri</i>
	<i>Kültür ve Sanat</i>	<i>783.1, 785.1, 785.2, 789.1 Sayılı Tedbir Maddeleri</i>

## 2.5. Faaliyet Alanları ile Ürün/Hizmetlerin Belirlenmesi

*Mevzuat analizi çıktıları dolayısıyla görev ve sorumluluklar dikkate alınarak okulumuzun sunduğu temel ürün ve hizmetler belirlenmiştir. Belirlenen ürün ve hizmetler Tablo3'te belirtildiği gibi belirli faaliyet alanları altında toplanmıştır. Kurumun bağlı bulunduğu anayasa, kanun, tüzük, yönetmelik, genelge ve yönergeden kaynaklanan yetki, görev ve sorumluluklarına bağlı olarak kurumun yaptığı iş ve işlemler sıralanıp gruplandırılmıştır. Böylece faaliyet alanları ve sunulan hizmetler hakkında düzenlemeye gidilmiştir.*

**Tablo3.FaaliyetAlanlar/Ürün ve Hizmetler Tablosu**

<b>Faaliyet Alanı</b>	<b>Ürün/Hizmetler</b>
<b>Öğretim-eğitim faaliyetleri</b>	<p>2024-2028 Eğitim ve Öğretim yıllarında okulumuzdaki öğrencilerin nakil ve kayıt işleri, sınav ve sınıf geçme işleri, öğrencilerin okula devam ve devamsızlıkları takip edilecektir. Okula devam edemeyen öğrencilerin ev ziyaretlerinin yapılması etkin bir şekilde yapılacaktır.</p>
<b>Rehberlik faaliyetleri</b>	<p>Sosyal Medya ve İnternet oyunlarına bağımlı öğrencilerin sayısı salgın döneminde artmıştır. Bu bağımlılığı azaltmak için lise TBM(YEŞİLAY) Teknoloji Bağımlılığı eğitimlerinin öğrencilere, velilere, öğretmenlere yönelik olarak yapılması, bu bağımlılığı en aza indirmeye yardımcı olacaktır.</p> <p>Akran zorbalığı fiziksel, sözel, duygusal ve siber zorbalık biçiminde olabilir. Rehberlik Servisi olarak akran zorbalığına uğrayan çocukların okulda kendilerini güvende hissedebilmeleri için bir alan oluşturulmalıdır. Bu yüzden 2024-2028 Eğitim Öğretim yılları içinde Özel Eğitim ve Rehberlik Hizmetleri Genel Müdürlüğü'nün hazırlanmış olduğu öğretmenlere yönelik sunumlar ve velilere yönelik sunumlar yapılacaktır. Öğrencilere yönelik olarak lisede okula yeni başlayan öğrencilerin arkadaş ilişkilerini geliştirme, psikososyal eğitim programının uygulanması okulumuzdaki akran zorbalığını en alt seviyeye inmesine yardımcı olacaktır.</p> <p>Öğrencilerimizin 2024-2028 Eğitim öğretim yıllarında akademik başarılarının artması ve girecekleri TYT VE AYT 'de başarılı olmaları için her sınıfta sınav kaygısı, sınavlarda başarılı olma ve çalışma yolları, zaman yönetimi konusunda sunumlar yapılacaktır. Bireysel olarak her öğrenci için ders çalışma planları, velilere yönelik öğrencinin başarısını artıracak sunumlar ve velilerle bireysel görüşmeler yapılacaktır.</p>
<b>Sosyal faaliyetler</b>	<p>2024-2028 Eğitim Öğretim yıllarında okulumuzdaki öğrencilerin etkin katılımı sağlanarak sosyal sorumluluk projeleri yapılacaktır. Kariyer günleri, TÜBİTAK bilim söyleşileri ile öğrencilerimizin gidecekleri üst öğretim kurumlarını tanıması sağlanacaktır. Okul gezileri ile öğrencilerimizin tarihi yerleri görmesi tarihi ören yerlere gezi düzenlenecektir.</p>
<b>Sportif faaliyetler</b>	<p>2024-2028 Eğitim Öğretim yıllarında okulumuzdaki yetenekli öğrencilerden bocce, futbol, basketbol, voleybol ve masa tenisi ekipleri kurulacaktır. Bu öğrenciler Beden Eğitimi Öğretmenimiz tarafından eğitim verilerek ilimizdeki turnuvalara katılımı sağlanacaktır. Okul içinde sınıflar arası Futbol, Voleybol bireysel turnuvaları düzenlenecektir. Okulumuzdaki spora yetenekli öğrencilerin spor liselerine gitmeleri teşvik edilecektir. Her sene sayının artması sağlanacaktır.</p>
<b>Kültürel ve sanatsal faaliyetler</b>	<p>2024-2028 Eğitim Öğretim yıllarında okulumuzda satranç alanında öğrencilerimize kurslar verilecektir. Okulumuzda şiir dinletisi, fotoğraf ve resim sergileri gibi etkinliklerine yer verilerek öğrencilerin yeteneklerini geliştirmeleri sağlanacaktır.</p>
<b>İnsan kaynakları faaliyetleri(mesleki gelişim faaliyetleri, personel etkinlikleri...)</b>	<p>2024-2028 Eğitim Öğretim yıllarında öğretmenlerimizin mevcut bilgi ve becerilerini yeteneklerini sürekli olarak geliştirmelerine yönelik olarak kişisel ve mesleki faaliyetler yapılacaktır. Bilgilendirme amaçlı konferans, seminerler vb. düzenlenecektir.</p>
<b>Okul aile birliği faaliyetleri</b>	<p>Okul aile birliği olarak veli okul arasındaki iletişimi ve işbirliğini sağlayacak çalışmalar yapılacaktır.</p>
<b>Öğrencilere yönelik faaliyetler</b>	<p>2024-2028 Eğitim Öğretim yılında öğrenci tanıma çalışmaları, bireysel ve grup görüşmeleri, oryantasyon çalışmaları, sosyal beceri</p>

## 2.6. Paydaş Analizi

*Paydaş analizi, katılımı sağlamanın en önemli aracıdır. İdarenin etkileşim içerisinde olduğu tarafların stratejik planla ilgili görüşlerinin dikkate alınması, okul/kurum hizmetlerinden yararlananların ihtiyaçları doğrultusunda şekillendirilmesi ile stratejik planın paydaşlar tarafından sahiplenilmesini ve başarı düzeyinin artırılmasını sağlar. Eğitim açısından paydaş, bir okulun veya kurumun ürün ve hizmetleriyle ilgisi olan, okul/kurumdan doğrudan veya dolaylı, olumlu ya da olumsuz yönde etkilenen veya okul ve kurumu etkileyen tüm tarafları içerir. Her bir paydaşın rolü okul/kurumun gelişimi için çok önemlidir. Başarılı bir okul/kurumun en hayati bileşeni, tüm paydaşların olumlu katılımıdır. Paydaşlar iç paydaşlar ve dış paydaşlar olarak sınıflandırılır.*

**İç paydaşlar,** okul/kurumda gerçekleşen her faaliyetten doğrudan etkilenen veya bir faaliyeti ilerletme/yavaşlatma etkisine sahip olanlardır. Okul/kurumun bir parçası olan bireyleri ifade eder. Okul/kurum müdürü, müdür yardımcıları, öğretmenler, öğrenciler, destek personeli ve okula ile birliği üyeleri iç paydaşlara örnek olarak verilebilir.

**Dış paydaşlar,** okul/kurumun bir parçası olmayan ancak okulda gerçekleşen her faaliyetten dolaylı olarak etkilenen, bağlı/ilişkili/ilgili kişi, grup ya da kurumları ifade eder. Okul/kurumun dış paydaşları; veliler, il ve ilçe millî eğitim müdürlükleri, Valilik, kamu kurum ve kuruluşları, muhtarlar, sivil toplum ve özel sektör kuruluşları vb. olarak sıralanabilir. Kurumumuzun temel paydaşları öğrenci, veli ve öğretmendir. Bununla birlikte eğitimin dışsal etkisi sebebiyle okul çevresinde etkileşim içinde olunan geniş bir paydaş kitlesi bulunmaktadır. Paydaşlarımızın görüşleri anket, toplantı, dilek ve istek kutuları, elektronik ortamda iletilen önerilerde dâhil olmak üzere çeşitli yöntemlerle sürekli olarak alınmaktadır.

*Stratejik Planlama sürecinde katılımı önem veren kurumumuz tüm paydaşların görüş, talep, öneri ve desteklerinin stratejik planlama sürecine dâhil edilmesini hedeflemiştir. Bu kapsamda Kılıçlı Anadolu Lisesi Okulu, faaliyetleriyle ilgili sunulan hizmetlere ilişkin memnuniyetlerin saptanması, kuruma ilişkin beklentiler, kuruma ilişkin durum tespiti, kurumsal işbirliği ve eşgüdüm, GZFT, önerilerin tespiti vb. Konular hakkında Kılıçlı Anadolu Lisesi Stratejik Planlama Ekibi ile toplantılar düzenlenmiş ve kurumumuzun temel paydaşları olan öğrenci, veli ve öğretmenlerin görüş ve önerilerini almak üzere anket uygulanmıştır. Bu ankete öğrenci-öğretmen-veli anket çalışmalarına 150 öğrenci, 75*



veli ve 11 öğretmen katılmıştır. Okulumuz öğrenci, veli ve öğretmenlerine uygulanan ankete ilişkin sonuçlara aşağıdaki tablolarda belirtilmiştir.

Paydaş anketlerine ilişkin ortaya çıkan temel sonuçlara aşağıda yer verilmiştir:

### Öğrenci Anketi Sonuçları:

NO	ÖĞRENCİLER İÇİN GÖSTERGELER	MEMNUNİYET ANKET SONUCU %
1	Okulda kendimi güvende hissediyorum.	100
2	Okul temiz ve hijyeniktir.	100
3	Okulun fiziki koşullarını yeterlidir.	96,32
4	Okul, yeni kabul edilen çocuklara uygun desteği sağlar.	96,58
5	Farklı kültürlerden gelen öğrencilerin bu okulda memnuniyetle karşılanacağını düşünüyorum.	100
6	Öğretmenlerime ihtiyaç duyduğumda kolaylıkla görüşebilirim.	98,23
7	Okul müdürüne ihtiyaç duyduğumda kolaylıkla görüşebilirim.	100
8	Okul rehberlik servisinden ihtiyaçlarım doğrultusunda faydalanabiliyorum.	96,32
9	Okul kişisel hedefler belirlememde ve bu hedeflere ulaşmamda yeterli rehberlik ediyor.	96,55
10	Okulumda yer almam için birçok fırsat var.	100
11	Okul bana yeterli ders dışı etkinlik olanakları sunuyor.	100
12	Okul kulüpleri amacına uygun şekilde gelişimime katkı sağlıyor.	95,62
13	Öğretmenlerim sınıfta adil kurallara sahipler ve tarafsızlar.	100
14	Öğretmenlerim beni daha iyi performans göstermem için teşvik ediyor.	98,65
15	Öğretmenlerim derslerin işlenişinde farklı ve ilgi çekici yöntemler kullanır.	92,36
16	Sınav ve ödevlerin beni değerlendirmek için adil ve yeterli olduğunu düşünüyorum.	98,26
17	Okulda düzenlenen sanatsal ve kültürel faaliyetler yeterlidir.	95,36
18	Okulda öğrencilerin görüşleri dikkate alınır.	92,36
19	Okul kantininde yeterli ve sağlıklı yiyecekler var.	90,25
	<b>GENEL DEĞERLENDİRME</b>	<b>91,94</b>

**Olumlu (Başarılı) yönlerimiz:** Öğrencilerimiz okulda kendilerini güvende hissedip okulu sevmektedirler. Okula uyum konusunda sıkıntı yaşamamaktadırlar. Okulun fiziki koşullarını yeterli bulmaktadırlar. Okul müdürü, öğretmenler ve rehberlik servisi ile iletişim kurup sorunlarını ve isteklerini rahatlıkla dile getirmekte ve çözüm bulabilmektedir. Sınıflarımız kalabalık olmayıp, sosyal ve kültürel faaliyetlere katılım sağlanmaktadır.

**Olumsuz (başarısız) yönlerimiz:** Öğrencilerimiz tarafından okulumuz her yönden başarılı olarak değerlendirilmiştir.

### Öğretmen Anketi Sonuçları:

NO	ÖĞRETMENLER İÇİN KONUSU BAŞLIĞI RI	MEMNUNİYET ANKET SONUCU %
01-	Okulun misyonu ve vizyonunu tam olarak anlıyorum.	100
02-	Okulda eğitim ve yönetim kalitesi sürekli olarak gelişiyor.	100
03-	Okul temiz ve hijyeniktir.	100
04-	Okul, öğrencilerin ve personelin güvenliğini sağlamak için uygun güvenlik önlemleri alır.	100
05-	Okul, yeni kabul edilen öğrencilere uygun desteğe sağlar.	100
06-	Okulumuz meslek yeterliliğini geliştirme için eğitim fırsatları sunuyor.	100
07-	Okul yönetimimiz öğretmenleri etkin bir şekilde yönlendirir.	100
08-	Okulumuz, öğrencilerin öğrenme ilgisini uyandıracak bir öğrenme ortamı oluşturmuştur.	100
09-	Etkili bir öğretmen olmak için ihtiyaç duyduğum kaynaklara erişimim var.	100
10-	Bana sunulan kaynakları kullanmak için gerekli eğitime sahibim.	100
11-	Okulumuzun farklı ihtiyaçları olan öğrencileri desteklemek için etkin bir politikası vardır.	100
12-	Okulumuz müfredat uygulamasını etkin bir şekilde izler.	100
13-	Okulumuz, velilere uygun etkinlikler düzenlemektedir.	100
14-	Diğer öğretmenlerle iş birliği yaparım.	100
15-	Okul personeli arasında dostane bir ilişki sürdürülür.	100
16-	Takım ruhumuz ve moralimiz yüksek.	100
17-	Okulumuz aidiyet hissediyorum.	100
	<b>GENEL DEĞERLENDİRME</b>	<b>100</b>

**Olumlu (Başarılı) yönlerimiz:** Öğretmenlerimiz kendilerini okula ait hissetmektedirler. Okuldaki eğitim ve yönetim kalitesini sürekli olarak geliştirmekte bulmuşlardır. Takım ruhumuz ve moralimiz yüksektir. Okul, öğretmen gelişimi için fırsatlar sunmakta, yenilik çalışmalarında destek olmaktadır. Öğretmenler arası işbirliği yapılmaktadır. Yapılacak çalışmalarda öğretmenin fikri alınmaktadır. İdare açısından öğretmenler rahattır. Duyurular zamanında iletilmektedir.

**Olumsuz (başarısız) yönlerimiz:** Öğretmenler açısından okulumuz her yönden başarılıdır.

**Veli Anketi Sonuçları:**

NO	VELİLER İÇİN	MEMNUNİYET ANKET SONUCU
	KONU BAŞLIKLARI	%
01-	Okulun misyonu ve vizyonunu tam olarak anlıyorum.	100
02-	Okulda eğitim ve yönetim kalitesi sürekli olarak gelişiyor.	100
03-	Okul temiz ve hijyeniktir.	100
04-	Okul, öğrencilerin ve personelin güvenliğini sağlamak için uygun güvenlik önlemleri alır.	100
05-	Okul, yeni kabul edilen öğrencilere uygun desteği sağlar.	98,63
06-	Okul, çocuğumun okumaya olan ilgisini geliştirmesine yardımcı olabilir.	100
07-	Okul çocuğumun öğrenme ilgisini güçlendiriyor.	100
08-	Okul çocuğumun ahlaki gelişimini teşvik edebilir.	100
9-	Okul, çocuğumun öğrenme performansı ve gelişimi hakkında beni iyi bilgilendiriyor.	100
10-	Okul çocuğuma duygusal rahatsızlık ve öğrenme güçlükleri ile karşılaştığında yeterli desteği ve rehberlik sağlar.	100
11-	Öğretmenlerin benimle iletişim kurma yöntemlerinden memnunum.	100
12-	Herhangidir problem durumunda müdür endişelerime cevap veriyor.	100
13-	Okulda, velilerin ihtiyaçlarına uygun eğitim faaliyetleri düzenlenir.	100
14-	Okulun veli etkinliklerine aktif olarak katılırım.	100
15-	Bir veli olarak okula aidiyet hissediyorum.	100
16-	Çocuğumun ev ödevlerini tamamlamasını sağlarım.	100
17-	Çocuğumu okumaya teşvik ederim.	100
18-	Çocuğumun her gün okula gitmesini sağlarım.	100
19-	Çocuğumun eğitiminde aktif bir ortağım.	98,20
	<b>GENEL DEĞERLENDİRME</b>	

**Olumlu (Başarılı) yönlerimiz:** Okulumuz, velilerimizi öğrencilerin öğrenme performansı ve gelişimi hakkında bilgilendirmektedir. Velinin, öğrencinin gelişimini tüm yönleri ile anlamasına yardımcı olmaktadır. Bu sebeple yaptığımız ankette öğrencilerimizin öğrenme ilgisi ve okumaya olan ilgisi güçlü çıkmıştır. Velilerimizin, öğretmenlere ve idareye ihtiyaç duyduğu zamanlarda görüşme imkanları vardır. Öğrencilerle ilgili herhangi sorunda anında müdahale edilip, sorunlar çözülebilmektedir. Öğrencinin devam etmediği zaman veli aranıp haber verilmektedir. Okul temiz ve bakımlı olup, dersler araç ve gereçlerle işlenip öğrencilerle ilgilenilmektedir. Okul sitesi güncel olup, gerekli bilgilere ulaşılabilir.

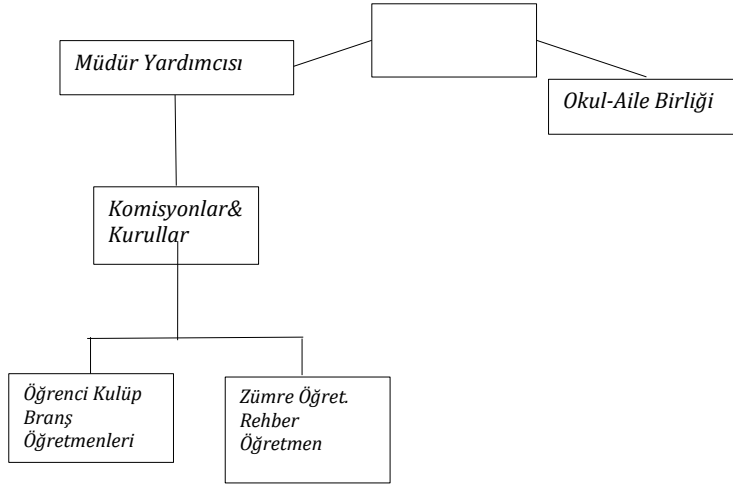
**Olumsuz (başarısız) yönlerimiz:** Okulumuz yeni başlayan öğrencilerle ilgili oryantasyonumuzu velilerimiz yetersiz bulmuştur.

## 2.7. Okul/Kurum İçi Analiz

### 2.7.1. Teşkilat Yapısı

Okul içi analiz; insan kaynaklarının yetkinlik düzeyi, kurum kültürü, teknoloji ve bilişim altyapısı, fiziki ve mali kaynaklara ilişkin analizlerin yapılarak okul mevcut kapasitesinin

değerlendirilmesidir.



Etkili bir okul içi analiz süreci; okul kaynaklarını, varlıklarını, özelliklerini, yeterliliklerini, yeteneklerini, fırsat alanlarını ve başarısızlıklarını belirlemek için okul içinde etkileşime giren tüm bileşenlerinin değerlendirildiği bir süreçtir. Okul içi analiz sürecinde yararlanılabilecek farklı araçlar vardır. Her bir aracın analiz sürecinin bir diğlisi olarak sunacağı katkı değerlidir.

**Tablo4.Okul/Kurum İçi Analiz İçerik Tablosu**

Okul/Kurum İçi	Analiz İçerik Tablosu
Öğrenci sayıları	Erkek Öğrenci Sayısı :92 Kız Öğrenci Sayısı :72 TOPLAM :164
Akademik başarı verileri	e-Okul kayıtları kullanılarak erişim sağlanabilir.
Sosyal-kültürel-bilimsel ve sportif başarı verileri	ÖRNEK Futbol lisanslı öğrenci sayısı: 15 Teakwando lisanslı öğrenci sayısı:1 Bocce lisanslı öğrenci sayısı:6 Satranç lisanslı öğrenci sayısı:6
Öğrenme stilleri envanteri	Okul rehberlik servisi tarafından uygulanmaktadır.
Devam-devamsızlık verileri	Okulumuzda sürekli devamsız öğrenci bulunmamaktadır. Devamsızlık bilgileri günlük olarak e-Okul'a işlenmekte, devamsızlık mektupları düzenli aralıklarla çıkarılarak veli bilgilendirilmektedir. Ayrıca şube ve okul rehber öğretmenleri öğrencilerin devamsızlık nedenlerini araştırmakta ve bu durumla ilgili analizler yapmaktadır.
Okul disiplinini etkileyen faktörler anketi	Okul rehberlik servisi tarafından uygulanmaktadır.
İnsan kaynakları verileri	İdareci, öğretmen ve destek personeline dair sayısal veriler,lisansyadayükseklisansprogramlarındanmezuniyetdurumlarınııda

	<i>psamalıdır.</i>
<i>Öğretmenlerin hizmet içi eğitime katılma oranları</i>	<i>MEBBİS verileri kullanılarak erişim sağlanabilir.</i>
<i>Öğrenme ortamı verileri</i>	<i>Okulun fiziki yapısına(anaveekbinalar,kapalısporsalonuvb.)veöğrenme ortamlarına (sınıf sayısı, laboratuvar ve kütüphane vb.) dair verileri içermelidir.</i>
<i>Okul/kurum ortamını değerlendirme anketi</i>	<i>Okul rehberlik servisi tarafından uygulanmaktadır.</i>

## 2.7.2. İnsan Kaynakları

Okulumuzda 2023-2024 öğretim yılında kadrolu XXXX kadrolu öğretmen görev yapmaktadır.

### Öğretmen Norm Kadro Tablosu

<b>Brans Adı</b>	<b>Mevcut</b>	<b>Norm</b>	<b>İhtiyaç</b>	<b>Fazla</b>
<i>Bilişim Teknolojileri</i>	<i>0</i>	<i>0</i>	<i>0</i>	<i>0</i>
<i>Din Kültürü ve Ahlâk Bilgisi</i>	<i>1</i>	<i>1</i>	<i>0</i>	<i>0</i>
<i>İngilizce</i>	<i>1</i>	<i>1</i>	<i>0</i>	<i>0</i>
<i>Almanca</i>	<i>0</i>	<i>0</i>	<i>0</i>	<i>0</i>
<i>Matematik</i>	<i>2</i>	<i>2</i>	<i>0</i>	<i>0</i>
<i>Müzik</i>	<i>0</i>	<i>0</i>	<i>0</i>	<i>0</i>
<i>Türk dili ve edebiyatı</i>	<i>2</i>	<i>2</i>	<i>0</i>	<i>0</i>
<i>Beden Eğitimi</i>	<i>0</i>	<i>0</i>	<i>0</i>	<i>0</i>
<i>Tarih</i>	<i>0</i>	<i>0</i>	<i>0</i>	<i>0</i>
<i>Coğrafya</i>	<i>1</i>	<i>1</i>	<i>0</i>	<i>0</i>
<i>Felsefe</i>	<i>1</i>	<i>1</i>	<i>0</i>	<i>0</i>
<i>Fizik</i>	<i>1</i>	<i>1</i>	<i>0</i>	<i>0</i>
<i>Biyoloji</i>	<i>0</i>	<i>1</i>	<i>1</i>	<i>0</i>
<i>Görsel Sanatlar</i>	<i>1</i>	<i>1</i>	<i>0</i>	<i>0</i>
<i>Rehberlik</i>	<i>1</i>	<i>1</i>	<i>0</i>	<i>0</i>
<i>Kimya</i>	<i>1</i>	<i>1</i>	<i>0</i>	<i>0</i>
<i>İdareci</i>	<i>2</i>	<i>2</i>	<i>0</i>	<i>0</i>
<b>TOPLAM</b>	<b>14</b>	<b>15</b>	<b>1</b>	<b>0</b>

1

**Tablo5.ÇalışanlarınGörevDağılımı**

<b>Çalışanın Unvanı</b>	<b>Görevleri</b>
<i>Okul Müdürü</i>	<i>Ders okutmanın yanında kanun, tüzük, yönetmelik, yönerge, program ve emirlere uygun olarak görevlerini yürütmeye, okulu düzene koymaya ve denetlemeye yetkilidir. Müdür, okulun amaçlarına uygun olarak yönetilmesinden, değerlendirilmesinden ve geliştirmesinden sorumludur. Okul müdürü, görev tanımında belirtilen diğer görevleri de yapar.</i>



Müdür Yardımcısı	Ders okutmanın yanında okulun her türlü eğitim-öğretim, yönetim, öğrenci, personel, tahakkuk, ayniyat, yazışma, eğitici etkinlikler, güvenlik, beslenme, bakım, koruma, temizlik, düzen, halkla ilişkiler gibi işleriyle ilgili olarak okul müdürü tarafından verilen görevleri yapar. Bu görevlerin yapılmasından ve okulun amaçlarına uygun olarak işleyişinden müdüre karşı sorumludurlar. Müdür yardımcıları, görev tanımında belirtilen diğer görevleri de yapar.
Öğretmenler	Kendilerine verilen sınıfın veya şubenin derslerini, programda belirtilen esaslara göre plânlamak, okutmak, bunlarla ilgili uygulama ve deneyleri yapmak, ders dışında okulun eğitim-öğretim ve yönetim işlerine etkin bir biçimde katılmak ve bu konularda kanun, yönetmelik ve emirlerde belirtilen görevleri yerine getirmekle yükümlüdürler.
Yönetim İşleri ve Büro Memuru	Müdür veya müdür yardımcıları tarafından kendilerine verilen yazı ve büro işlerini yaparlar. Gelen ve giden yazılarla ilgili dosya ve defterleri tutar, yazılanların asıl veya örneklerini dosyalar ve saklar, gerekenlere cevap hazırlarlar. Memurlar, teslim edilen gizli ya da şahıslarla ilgili yazıların saklanmasından ve gizli tutulmasından sorumludurlar. Öğretmen, memur ve hizmetlilerin özlük dosyalarını tutar ve bunlarla ilgili değişiklikleri günü gününe işlerler. Arşiv işlerini düzenlerler. Müdürün vereceği hizmete yönelik diğer görevleri de yaparlar.
Yardımcı Hizmetler Personeli	Okul yönetimince yapılacak plânlama ve iş bölümüne göre her türlü yazı ve dosyayı dağıtmak ve toplamak, başvuru sahiplerini karşılamak ve yol göstermek, hizmet yerlerini temizlemek, aydınlatmak ve ısıtma yerlerinde çalışmak, okula getirilen ve çıkarılan her türlü araç-gereç ve malzeme ile eşyayı taşıma ve yerleştirme işlerini yapmakla yükümlüdürler. Bu görevlerini yaparken okul yöneticilerine ve nöbetçi öğretmene karşı sorumludurlar.

**Tablo6.İdari Personelin Hizmet Süresine İlişkin Bilgiler**

Hizmet Süreleri	2024 Yılı İtibarıyla	
	Kişi Sayısı	%
10-20 yıl ve üzeri	1	50
20+ yıl	1	50

**Tablo7.Okul/Kurumda Oluşan Yönetici Sirkülasyonu Oranı**

	Yıl İçerisinde Okul/Kurumdan Ayrılan Yönetici Sayısı			Yıl İçerisinde Okul/Kurumda Göreve Başlayan Yönetici Sayısı		
	2021	2022	2023	2021	2022	2023
<b>TOPLAM</b>	1	1	1	1	1	1

**Tablo8.İdari Personelin Katıldığı Hizmet İçi Programları**

Adı ve Soyadı	Görevi	Katıldığı Çalışmanın Adı	Katıldığı Yıl	Belge No
Cumali KÖMÜRDÜK	Müdür	Yönetici Geliştirme Programı Semineri	2022	2022010980
Yunus Emre YILMAZ	Müdür Yardımcısı	Etik Eğitimi Semineri	2024	2024010392

**Tablo9.Öğretmenlerin Hizmet Süreleri (Yıl İtibarıyla)**

Hizmet Süreleri	Branşı	Kadın	Erkek	Hizmet Yılı	Toplam
1-3Yıl	Matematik	-	1	1	1
	Kimya	1	0	1	1
4-6Yıl	Din Kültürü ve Ahlak Bilgisi				
	Rehberlik				
7-10Yıl	Rehberlik	1	-	10	1
	Din Kültürü ve Ahlak Bilgisi	1	0	9	1
	Coğrafya	-	1	10	1
	Türk Dili Ve Edebiyat	1	-	8	1
11-15Yıl	İngilizce	1	0	12	1
	Matematik	0	1	11	1
	Coğrafya				
	Türk Dili Ve Edebiyat	0	1	15	1
	Kimya				
	Tarih				
	Biyoloji				
16-20 Yıl	Fizik	1	0	25	1
	Türk Dili Ve Edebiyat				
	Matematik				
	Tarih				
	Coğrafya				
	İngilizce				
	Rehberlik				
	İngilizce				
	Biyoloji				

	<i>Din Kültürü ve Ahlak</i>				
	<i>Matematik</i>				
	<i>Tarih</i>				
	<i>Fizik</i>				
	<i>Beden Eğitimi</i>				
	<i>Coğrafya</i>				
	<i>Fizik</i>				
	<i>Türk Dili Ve Edebiyat</i>				
	<i>Kimya</i>				

**Tablo10.KurumdaGerçekleşenÖğretmenSirkülasyonununOranı**

	Yıl İçerisinde Kurumdan Ayrılan Öğretmen Sayısı			Yıl İçerisinde Kurumda Göreve Başlayan Öğretmen Sayısı		
	2021	2022	2023	2021	2022	2023
<b>TOPLAM</b>	1	2	1	1	2	3

**Tablo11.ÖğretmenlerinKatıldığıHizmetiçiEğitimProgramları**

Adı ve Soyadı			Branş 1	Katıldığı Mesleki Çalışmanın Adı	Katıldığı Yıl
Atilla	SARIGÖZ	Coğrafya		İl Sınıf Alan Zümreleri Toplantısı	2024
Ahmet	KAYA	Matematik			
Elif Eryavuz	KÖKSAL	Türk Dili ve Edebiyatı			
Emine	DÖNMEZ	Felsefe			
Gökhan	KOKANGÜL	Türk Dili ve Edebiyatı			
Gülay	ÖZTÜRK	Fizik			
Merve	TEKBAŞ SARITAŞ	Kimya			
Özlem	ÜSTÜNÇEKİÇ	Görsel Sanatlar			
Sümeyra	AKBAYRAM	Din Kültürü ve Ahlak Bilgisi			
Şeyda	BULUT	İngilizce			

**Tablo12.Kurumdaki Mevcut Hizmetli/Memur Sayısı**

	Görevi	Erkek	Kadın	Eğitim Durumu	Hizmet Yılı	Toplam
1	Memur	0	0	0	0	0

2	Hizmetli	0	0	0	0	0
---	----------	---	---	---	---	---

**Tablo13.ÇalışanlarınGörevDağılımı**

Çalışanın Ünvanı	Görevleri
Okul /Kurum Müdürü	Yönetim, eğitim, öğretim
Müdür Yardımcısı	Yönetim, eğitim, öğretim
Öğretmenler	Eğitim ve öğretim
Yardımcı Hizmetler Personeli	Temizlik

**Tablo14.Okul/kurum Rehberlik Hizmetleri**

Mevcut Kapasite				Mevcut Kapasite Kullanımı ve Performans					
Psikolojik Danışman Norm Sayısı	Görev Yapan Psikolojik Danışman Sayısı	İhtiyaç Duyulan Psikolojik Danışman Sayısı	Görüşme Odası Sayısı	Danışmanlık Hizmeti Alan			Rehberlik Hizmetleri İle İlgili Düzenlenen Eğitim/Paylaşım Toplantısı vb. Faaliyet Sayısı		
				Öğrenci Sayısı	Öğretmen Sayısı	Veli Sayısı	Öğretmenlere Yönelik	Öğrencilere Yönelik	Velilere Yönelik
1	1	0	1	164	11	164	3	30	3

### 2.7.3.Teknolojik Düzey

Okulumuzun teknolojik altyapısı ilgili veriler Tablo 15'te belirtilmiştir. Okulumuzda 4 adet fotokopi makinesi, 1 adet renkli yazıcı vardır. Okulumuz resmi yazışmalarını elektronik ortamda gerçekleştirmekte olup; ihaleler, ödemeler, okul aile birliği, öğrenci işleri ve personel işleri de elektronik ortamdan Bakanlığımızın belirlediği portallar üzerinden gerçekleştirilmektedir.

**Tablo15.TeknolojikAraç-GereçDurumu**

Araç-Gereçler	2021	2022	2023	İhtiyaç
Akıllı tahta	0	0	15	0
Dizüstü bilgisayar	0	0	0	0
Masaüstü bilgisayar	13	13	13	0
Fotokopi Makinesi	2	2	2	0

Okulumuzun fiziki mekanlar açısından mevcut ve ihtiyaç durumunu içeren veriler Tablo 16'da belirtilmiştir. Okulumuzda spor salonuna ve ekipman odasına ihtiyaç vardır.

**Tablo16.FizikiMekânDurumu**

Fiziki Mekân	Var	Yok	Adedi	İhtiyaç	Açıklama
Öğretmen Çalışma Odası	1	0	1	0	0
Ekipman Odası	1	0	1	0	0
Z- Kütüphane	0	0	0	0	0
Rehberlik Servisi	1	0	1	0	0
Resim Odası	0	0	0	0	0
Müzik Odası	0	0	0	0	0
Çok Amaçlı Salon	0	0	0	0	0
Spor Salonu	1	0	1	0	0
BT Sınıfı	1	0	1	0	0
Akıllı Oyunları Sınıfı	0	0	0	0	0
Mescit	1	0	1	0	0
Fen Bilimleri Laboratuvarı	0	0	0	0	0
Soyunma Odası	2	0	2	0	0

#### 2.7.4. Mali Kaynaklar

Bütçe işlemleri ile okulumuza gelen ödeneklerin kullanılması işlemleri okulumuz ihtiyaçları doğrultusunda gerçekleştirme görevlisi müdür yardımcısı ile harcama yetkilisi okul müdürü tarafından yapılmaktadır.

2023 yılı içerisinde okul aile birliğimize aylık 2150 TL kantin gelirleri kaynak olarak yansımıştır. Okulumuzun başka herhangi bir gelir kaynağı bulunmamaktadır. Enflasyon oranı da dikkate alınarak plan dönemi (2024-2028) boyunca gerçekleşecek kaynak artışı tahmini olarak belirlenmiş ve Tablo 17'de belirtilmiştir.

**Tablo17.KaynakTablosu**

Kaynaklar	2024	2025	2026	2027	2028
Genel Bütçe	-	-	-	-	-
Okul Aile Birliği	-	-	-	-	-
Özel İdare					
Kira Gelirleri	2150	2850	3500	4000	5000

Dış Kaynak/Projeler	-	-	-	-	-
Diğer	-	-	-	-	-
<b>TOPLAM</b>	<b>2150</b>	<b>2850</b>	<b>3500</b>	<b>4000</b>	<b>5000</b>

Okulumuz bütçesinde giderlere ait harcama kalemleri aşağıdaki başlıklar altında toplanmıştır. Yıllar itibariyle gelir ve giderlerimize ilişkin tablo 18'de belirtilmiştir.

**Tablo18.HarcamaKalemler**

Harcama Kalemi	Çeşitleri
Personel	Sözleşmeli olarak çalışan personelin(sekreter temizlik, Güvenlik )ücret, vergi, ,sigorta vb. giderleri
Onarım	Okul/kurum binası ve tesisatlarıyla ilgili her türlü Küçük onarım; makine, bilgisayar, yazıcı vb. bakım giderleri
Sosyal-sportif faaliyetler	Etkinlikler ile ilgili giderler
Temizlik	Temizlik malzemeleri alımı
İletişim	Telefon, faks, internet, posta, mesaj giderleri
Kırtasiye	Her türlü kırtasiye ve sarf malzemesi giderleri

**Tablo19.Gelir-GiderTablosu**

YILLAR	2021		2022		2023	
	GELİR	GİDER	GELİR	GİDER	GELİR	GİDER
Kalorifer tesisat Onarımı		0		0		
Isınma Yakacak Giderleri		0		0		
Elektrik Tesisatı Onarımları		0		0		
Su Tesisatı Bakım Giderleri		0		0		
Temizlik Malzemeleri Alımı		0		0		1500
Bilişim Araçları Bakım Onarım		0		0		
Spor Malzemeleri Alımı		0		0		650
Etkinlik, Organizasyon vb. alımı		0		0		
Bakım Onarım Giderleri		0		0		
Bilişim Araçları Alımı		0		0		
Kırtasiye ve Büro Malzemeleri		0		0		
Genel Onarım		0		0		
Personel Gider ve Ödemeleri		0		0		
Personel Giyecek Alımları		0		0		
Genel Hizmetler		0		0		
Laboratuar Malzemeleri Alımı		0		0		
<b>GENEL</b>		0		0		

## 2.7.5. İstatistik Veriler

Okulumuz 13 derslikte, 7 şubede, 9'u kadrolu 11 öğretmen ve 164 öğrenci ile 2023-2024 öğretim yılında eğitim-öğretim faaliyetlerini yürütmektedir. Her şubeye ortalama 23 öğrenci, her öğretmene ise yaklaşık 14 öğrenci düşmektedir.

Tablo 20. Genel Öğrenci sayısı

ÖĞRETİM YILI	Derslik Sayısı	Şube Sayısı	Erkek Öğrenci	Kız Öğrenci	Toplam Öğrenci	Öğretmen Sayısı	Derslik Başına Düşen Öğrenci Sayısı	Öğretmen Başına Düşen Öğrenci Sayısı
2021-2022	12	2	35	30	65	5	3	13
2022-2023	12	5	70	50	120	8	10	15
2023-2024	12	7	92	72	164	11	13	14

Sınıflara ait detaylı öğrenci sayılarımız tablo 21'de belirtilmiştir.

Tablo 21. Sınıf Detayı Öğrenci Sayısı

Sınıflar	Şube Say.	Erkek	Kız	Toplam
9.Sınıflar	2	25	20	45
10.Sınıflar	3	30	25	55
11.Sınıflar	2	37	27	64
12.Sınıflar				
<b>TOPLAM</b>	<b>7</b>	<b>92</b>	<b>72</b>	<b>164</b>

Okulumuzda 2023-2024 öğretim yılında destekleme ve yetiştirme kursu açılmamıştır. Önceki yıllara ait sayısal veriler Tablo 22'de belirtilmiştir.

Tablo 22. Destekleme ve Yetiştirme Kursları Sayısal Verileri

Sınıflar	2021-2022	2022-2023	2023-2024
----------	-----------	-----------	-----------

	Kurs Sayısı	Öğretmen Sayısı				Kurs Sayısı	Öğretmen Sayısı				Kurs Sayısı	Öğretmen Sayısı			
			Erkek	Kız	Toplam			Erkek	Kız	Toplam			Erkek	Kız	Toplam
9.Sınıflar	3		20	15	35	-		20	15	35					
10.Sınıflar								18	17	35					
11.Sınıflar															
12.Sınıflar															
<b>TOPLAM</b>			<b>20</b>	<b>15</b>	<b>35</b>			<b>38</b>	<b>32</b>	<b>70</b>					

Not: Destekleme ve Yetiştirme Kursları e-Kurs Modülü sayısal verileridir.

**Tablo 23. Başarı Durumlarına Göre Lise Öğrenci Sayıları**

Başarı Durumu	2023			2022			2021		
	Erkek	Kız	Toplam	Erkek	Kız	Toplam	Erkek	Kız	Toplam
Doğrudan Sınıf Geçen	90	72	164	70	50	120	35	30	65
Kurul Kararı İle Sınıf Geçenler	0	0	0	0	0	0	0	0	0
Sınıf tekrar edecekler	2	0	2	0	0	0	0	0	0
Diğer									
<b>Genel Toplam</b>									

**Tablo 24. Sosyal ve Kültürel Faaliyet Sayıları**

FAALİYET TÜRÜ	FAALİYETTE GÖREV ALAN														
	2023					2022					2021				
	Faaliyet Say.	Öğretmen Say.	Veli Sayısı	Öğrenci Say.	Katılım Oranı	Faaliyet Say.	Öğretmen Say.	Veli Sayısı	Öğrenci Say.	Katılım Oranı	Faaliyet Say.	Öğretmen Say.	Veli Sayısı	Öğrenci Say.	Katılım Oranı
Sosyal Faaliyetler (Kutlama, anma günü, kermes vb.)	44	49	0	161	18,06	21	41	0	124	17,41	19	46	0	128	14,86
Kültürel Faaliyetler (Gezi, sergi vb.)	2	8	0	105	11,78	2	3	0	24	3,3	1	3	0	9	1,26

Okulumuzun devamsızlık ortalaması yıllar itibariyle azalarak ortalama 1,12 gün olarak hesaplanmıştır.

**Tablo 25. Okul Devamsızlık Durumu**

ÖĞRETİM YILI	Devamsızlık Ortalaması (Gün/Öğrenci)	Devamsızlıktan Kalan Öğrenci Sayısı	Sürekli Devamsız Öğrenci	Devamı Sağlanan Öğrenci Sayısı
--------------	--------------------------------------	-------------------------------------	--------------------------	--------------------------------



			Sayısı	
2021-2022	0,34	0	2	0
2022-2023	0,42	0	3	0
2023-2024	1,12	0	5	0

Okulumuzda 15 sosyal kulüp bulunmakta olup lise kademesinde öğrenim gören 164 öğrencimiz sosyal kulüpler kapsamında proje/etkinliklere katılmaktadır.

**Tablo 26. Sosyal Kulüp Faaliyetleri**

Sosyal Kulüp Adı	Gerçekleştirilen Proje/Etkinlik Sayısı		
	2023-2024	2022-2023	2021-2022
Örnek Kulüpler	0	0	0
Bilim-Fen ve Teknoloji Kulübü	17	17	17
Çocuk Hakları Kulübü	0	0	0
Değerler Kulübü	4	4	4
Görsel Sanatlar Kulübü	2	2	2
Sosyal Sorumluluk Kulübü	1	1	1
Fotoğrafçılık Kulübü			
Yeşilay Kulübü	2	2	2
Kültür ve Edebiyat Kulübü	7	7	7
Kütüphanecilik Kulübü	2	2	2
Spor Kulübü	4	4	4
Müzik Kulübü	0	0	0
Meslek Tanıtma Kulübü	1	1	1
Çevre Koruma Kulübü	0	0	0
<b>TOPLAM</b>			

Rehberlik hizmetlerinden yararlanan öğrenci, öğretmen, veli ile yapılan faaliyetlere ilişkin sayısal veriler tablo 27'de belirtilmiştir.

**Tablo 27. Rehberlik hizmetleri**

ÖĞRETİM YILI	Danışmanlık Hizmeti Alan			Rehberlik Hizmetleri İle İlgili Düzenlenen Eğitim/Paylaşım Toplantısı vb. Faaliyet Sayısı		
	Öğrenci Sayısı	Öğretmen Sayısı	Veli Sayısı	Öğretmenlere Yönelik	Öğrencilere Yönelik	Velilere Yönelik
2021-2022	65	5	65	3	10	0
2022-2023	120	8	120	2	15	0
2023-2024	164	11	164	3	22	3

## 2.7.6 Okul Kültürü

ADANA ili, Sarıçam ilçesinde bulunan okulumuz 2021-2022 yılında eğitim-öğretime başlamıştır. Okulumuz güçlü yönleri; Deneyimli, genç ve istekli öğretmen kadrosunun olması, Öğretmenlikten keyif alan öğrenmeye açık biz bilincine sahip kadronun olması, Veli-öğrenci memnuniyetini önemseyen öğretmen kadrosunun olması-İletişim becerisi çok yüksek okuma ve araştırmaya seven bilgi okuryazarı olan bir kadro olması ,Çalışanların kendisiyle ve kültürel değerlerimizle barışık olması ,Demokratik değerleri benimsemiş güler yüzlü çalışanlara sahip olmasıdır. Okulumuz Öğretmen ve mezun öğrencilerimiz ile kahvaltı etkinlikleri düzenlemektedir.

## 2.8. Çevre Analizi (PESTLE)

Çevre analiziyle okul üzerinde etkili olan veya olabilecek politik, ekonomik, sosyo-kültürel, teknolojik, yasal çevresel dış etkenlerin tespit edilmesi amaçlanmıştır. Dış çevreyi oluşturan unsurlar (nüfus, demografik yapı, coğrafi alan, kentsel gelişme, sosyokültürel hayat, ekonomik, sosyal, politik, kültürel durum, çevresel, teknolojik ve rekabete yönelik etkenler vb.) okulun kontrolü dışındaki koşullara bağlı ve farklı eğilimlere sahiptir. Bu unsurlar doğrudan veya dolaylı olarak okulun faaliyet alanlarını etkilemektedir.

Bu bölümde, okulu etkileyen ya da etkileyebilecek dış çevre eğilimleri ve koşulları değerlendirilmiştir.

Söz konusu etkenlerin tespit edilmesinde aşağıdaki PESTLE matrisinden faydalanılmıştır.

Tablo 28. PESTLE Matrisi

ETKENLER	TESPİTLER	İDAREYE ETKİSİ		Ne Yapmalı?
	(Etkenler/Sorunlar)	Fırsatlar	Tehditler	
POLİTİK	Kalkınma Planı ve Orta Vadeli Programın eğitim ile ilgili bölümleri	Eğitim faaliyetlerinin ülke geneli uygulanmasında bütünlük sağlanması	Okul bazlı performans değerlendirme sisteminin (Kalkınma Planı - 663.1) tüm okullarda adil olarak uygulanmaması	Okul bazlı performans değerlendirme sistemi ile ilgili iyi bir denetim mekanizması oluşturulmalı
	Bakanlık, il ve ilçe stratejik planlarının incelenmesi	Belirlenen hedef ve amaçlara ulaşılması durumunda ülke eğitim kalitesinin artması	Tüm eğitim kurumlarının hedef ve amaçlara ulaşmak için aynı özveri ve çabayı göstermemesi	Bazı performans göstergelerinde belirlenen değerler daha ulaşılabilir olmalı
	Yasal yükümlülüklerin belirlenmesi	Yol gösterici yasal yükümlülükler ile adil bir sistem oluşturulması	Yasal yükümlülüklerin okul yönetimlerinde tam olarak anlaşılabilmesi	Yasal yükümlülükler her kesim tarafından anlaşılır bir şekilde hazırlanmalı
	Oluşturulması gereken kurul ve komisyonlar	Kurul ve komisyonlar ile personel, öğretmen, öğrenci ve velilerin okul yönetimine katılımının sağlanması	Kurul ve komisyonlarda hep aynı kişilerin görev alması	Kurul ve komisyonlarda hiç görev almayan kişilere de görev verilmeli
	Yerel Yönetimlerin eğitim hizmetlerine yönelik duyarlılığı	Okulların eğitim faaliyetleri kapsamında ihtiyaçlarının karşılanması	Belirli okulların bu hizmetlerden faydalanması, bazı okulların az veya hiç faydalanmaması	Tüm okulların eğitim faaliyetleri kapsamındaki ihtiyaçlarının karşılanması eşit ve adil bir şekilde yapılmalı
EKONOMİK	Okulun bulunduğu çevrenin genel gelir durumu	Gelir durumu çok iyi olan hayırseverlere ulaşılarak bağış veya hizmet kazanılması	Gelir durumu düşük olan öğrencilerin eğitim-öğretim faaliyetlerine tam olarak odaklanamaması	Sorumlular tarafından gelir durumunu iyileştirici önlemler alınmalı iş fırsatları sunulmalı
	Okulun gelir ve giderlerini arttırıcı	Okul gelirini arttıran unsurlar ile daha çok sosyal kültürel	Okul giderlerini arttırıcı unsurlar ile daha az sosyal	Giderleri arttıran nedenler tespit edilip önlem alınmalı.

	unsurlar	etkinliklere yer verilmesi	kültürel etkinliklere yer verilmesi	
	Tasarruf sağlama imkânları	Öğrencilerde tasarruf bilincinin kazanılması	-	-
	Ürün ve hizmet satın alma imkânları	İhtiyaç duyulan malzemelerin okula kazandırılması	İhtiyaç dahilinde olmayan gereksiz malzemelerin okula kazandırılması	Harcama denetimleri belirli periyotlarla ilgili birimlerce yapılmalı
SOSYOKÜLTÜREL	Kariyer beklentileri	Öğrencilerinin akademik başarısının artırılması	Hedeflenen ütopyik başarıların öğrencide hayal kırıklığı yaratması	Rehberlik hizmetleri ile işbirliği içerisinde hedefler belirlenmeli
	Ailelerin ve öğrencilerin bilinçlenmeleri	Akademik başarıya ulaşma kolaylığı	-	-
	Hayat beklentilerindeki değişimler	Öğrencilerin yeni iş ve meslek imkanları hakkında bilgi sahibi olması	Hızlı para kazanma hırsı ile uygun meslek seçiminin yapılamaması	Rehberlik hizmetleri ile işbirliği içerisinde öğrencinin bilgi ve becerileri doğrultusunda mesleki yönlendirme çalışmaları yapılmalı
	Beslenme alışkanlıkları	-	Sağlıksız ürünlere öğrencilerin kolayca ulaşması	Kantin denetimlerinin ilgili birim ve komisyonlarca yapılması
TEKNOLOJİK	-Okulun teknoloji kullanım durumu -Personelin ve öğrencilerin sahip olduğu teknolojik araçlar	Bilgiye hızlı ulaşım	Teknoloji bağımlılığının oluşması	Bilinçli teknoloji kullanımı eğitimleri yaygınlaştırılmalı
	Teknoloji alanındaki gelişmeler	Hayatı zor kılan unsurların kolaylaştırılması	Sağlık sorunlarına neden olabilmesi	Teknolojideki olumsuz gelişmeler ile ilgili bilgilendirme çalışmaları yürütülmeli
	Teknolojinin eğitimde kullanımı	Öğrencilerin kazanımları daha etkili ve verimli bir şekilde öğrenmesi	Bilinçsiz kullanılması durumunda teknoloji bağımlılığın oluşması	İlgili birimler tarafından bilinçli teknoloji kullanımı eğitimleri yaygınlaştırılmalı
ÇEVRESEL	Doğal afetler	-	Eğitime erişimi engellemesi	Telaflı eğitim programlarının hazırlanması, afet bilincinin geliştirilmesine yönelik çalışmaların yapılması
	Doğal kaynakların korunması için yapılan çalışmalar	Öğrencilere çevre bilincinin kazandırılması	Yapılacak etkinliklerin öğrenci seviyesine uygun olmaması	Öğrenci seviyesine uygun olan çevre bilinci etkinliklerin planlanarak uygulanması
	Afetler, depremler, savaşlar, iç karışıklıklar nedeniyle eğitim iş birliklerinin bozulması	-	Okul aile birliği ve paydaşlara ulaşımında zorluk yaşanması	Olağanüstü durumlara ilişkin acil eylem planlarının hazırlanması

**Tablo29 .PESTLE Analiz Tablosu**

Politik-Yasal etkenler	Ekonomik etkenler
<ul style="list-style-type: none"> <li>✓ Kalkınma Planı ve Orta Vadeli Program,</li> <li>✓ Bakanlık, il ve ilçe stratejik planlarının incelenmesi,</li> <li>✓ Yasal yükümlülüklerin belirlenmesi,</li> <li>✓ Oluşturulması gereken kurul ve komisyonlar,</li> <li>✓ Yerel Yönetimlerin eğitim hizmetlerine yönelik duyarlılığı</li> </ul>	<ul style="list-style-type: none"> <li>✓ Okulun bulunduğu çevrenin genel gelir durumu,</li> <li>✓ Okulun gelir ve giderlerini arttırıcı unsurlar,</li> <li>✓ Tasarruf sağlama imkânları,</li> <li>✓ İşsizlik durumu,</li> <li>✓ Ürün ve hizmet satın alma imkânları,</li> <li>✓ Kullanılabilir bütçe</li> </ul>
Sosyokültürel etkenler	Teknolojik etkenler
<ul style="list-style-type: none"> <li>✓ Kariyer beklentileri,</li> </ul>	<ul style="list-style-type: none"> <li>✓ Okulun teknoloji kullanım durumu</li> </ul>

<ul style="list-style-type: none"> <li>✓ Ailelerin ve öğrencilerin bilinçlenmeleri,</li> <li>✓ Aile yapısındaki değişimler (geniş aileden çekirdek aileye geçiş, erken yaşta evlenme vs.),</li> <li>✓ Nüfus artışı,</li> <li>✓ Göç,</li> <li>✓ Nüfusun yaş gruplarına göre dağılımı,</li> <li>✓ Hayat beklentilerindeki değişimler (Hızlı para kazanma hırsları, lüks yaşama düşkünlük, kırsal alanda kentsel yaşam),</li> <li>✓ Beslenme alışkanlıkları,</li> <li>✓ Değerler, mesleki etik kuralları vb.</li> </ul>	<ul style="list-style-type: none"> <li>✓ e-Devlet uygulamaları,</li> <li>✓ Dijital Platformla üzerinden uzaktan eğitim imkânları,</li> <li>✓ Okulun sahip olmadığı teknolojik araçlar</li> <li>✓ Personelin ve öğrencilerin teknoloji kullanım kapasiteleri,</li> <li>✓ Personelin ve öğrencilerin sahip olduğu teknolojik araçlar,</li> <li>✓ Teknoloji alanındaki gelişmeler</li> <li>✓ Teknolojinin eğitimde kullanımı</li> </ul>
<b>Çevresel Etkiler</b>	
<ul style="list-style-type: none"> <li>✓ Hava ve su kirlenmesi,</li> <li>✓ Doğal kaynakların korunması için yapılan çalışmalar,</li> <li>✓ Çevrede yoğunluk gösteren hastalıklar,</li> <li>✓ Doğal afetler (deprem kuşağında bulunma, Covid19, kenevakaları vb.)</li> <li>✓ Afetler, depremler, savaşlar, iç karışıklıklar nedeniyle eğitim iş birliklerinin bozulması</li> <li>✓</li> </ul>	

## 2.9. GZFT Analizi

GZFT analizi ile okulumuzu etkileyen koşullar sistematik olarak incelenmiş ve okulumuzun güçlü ve zayıf yönleri ile okul dışında oluşabilecek fırsatlar ve tehditler belirlenmiştir. GZFT analizi ile planlama yapılırken okulun güçlü ve zayıf yönleri ile karşı karşıya olduğu fırsatları ve tehditleri analiz etmek, geleceğe dönük stratejiler geliştirmeye yardımcı olmuştur.

### 2.9.1. Güçlü ve Zayıf Yönler

Güçlü yönler ile okul tarafından kontrol edilebilen, okulun amaç ve hedeflerine ulaşırken yararlanabileceği, yüksek değer ürettiği ya da başarılı performans gösterdiği ve paydaşların okulun olumlu içsel özellikleri olarak gördüğü hususlar belirlenmiştir. Zayıf yönler ile okulun başarısını etkileyebilecek eksiklikleri ya da gelişmeye açık alanları belirlenmiştir.

#### Güçlü Yönler

<b>Öğrenciler</b>	1. Seçkin üniversitelere giden öğrencilerimizin alt sınıf öğrencilerine model olması
<b>Çalışanlar</b>	<ol style="list-style-type: none"> <li>1. Deneyimli, genç ve istekli öğretmen kadrosunun olması</li> <li>2. Öğretmenlikten keyif alan öğrenmeye açık biz bilincine sahip kadronun olması</li> <li>3. Veli-öğrenci memnuniyetini önemseyen öğretmen kadrosunun olması-İletişim becerisi çok yüksek okuma ve araştırmaya seven bilgi okuryazarı olan bir kadro olması</li> <li>4. Çalışanların kendisiyle ve kültürel değerlerimizle barışık olması</li> <li>5. Demokratik değerleri benimsemiş güler yüzlü çalışanlara sahip olması</li> </ol>
	1. Sosyal ve Kültürel faaliyetlerin uygulanmasında veli-öğrenci Öğretmen işbirliğinin

<b>Veliler</b>	<i>olması</i>
<b>Bina ve Yerleşke</b>	1. <i>Okulumuzda ulaşımın kolay olması</i>
<b>Donanım</b>	1. <i>Okulumuzun normal eğitim yapması</i> 2. <i>Okulumuzda robotik kodlama sınıfının olması</i>
<b>Bütçe</b>	1. <i>Her türlü fırsatı kurum lehine kullanmayı düşünen okul aile birliğinin olması</i> 2. <i>Kantin gelirlerinin zamanında alınması</i>
<b>Yönetim Süreçleri</b>	1. <i>İletişim becerisi çok yüksek okuma ve araştırmaya seven bilgi okuryazarı olan bir kadro olması</i>
<b>İletişim Süreçleri</b>	1. <i>Sosyal ve Kültürel faaliyetlerin uygulanmasında veli-öğrenci Öğretmen işbirliğinin olması</i>

### **Zayıf Yönler**

<b>Öğrenciler</b>	1. <i>Sınıfların kalabalık olması</i> 2. <i>Başarılı öğrenci sayısının azlığı</i> 3. <i>Ders araç gereklarının eksikliği</i>
<b>Çalışanlar</b>	1. <i>Vizyonumuzu çevreye tam olarak anlatamamız</i>
<b>Veliler</b>	1. <i>Velilerin eğitim-öğretim karşı ilgisiz olması</i>
<b>Bina ve Yerleşke</b>	1. <i>Okul yakınında metruk binaların olması</i>
<b>Bütçe</b>	1. <i>Kamera donanımının yetersiz olması</i>
<b>Yönetim Süreçleri</b>	1. <i>Vizyonumuzu çevreye tam olarak anlatamamız</i>

### **2.9.2. Fırsatlar ve Tehditler**

*Fırsatlar, okulun kontrolü dışında ortaya çıkan ve okul için avantaj sağlaması muhtemel olan etken ya da durumlar iken tehditler ise okulun kontrolü dışında gerçekleşen ve olumsuz etkilerinin önlenmesi ya da sınırlandırılması gereken unsurlar olup; okulumuzu etkileyebilecek politik, ekonomik, sosyokültürel, teknolojik ya da siyasi etkenler bu kapsamda değerlendirilmiştir.*

## Fırsatlar

Politik	1. İlçedeki sivil toplum kuruluşlarının eğitimi desteklemeleri
Ekonomik	1. Her türlü fırsatı kurum lehine kullanmayı düşünen okul aile birliğinin olması
Sosyolojik	1. Kısmen de olsa velilerin eğitime katkılarının olması
Teknolojik	1. Okulumuzda robotik kodlama sınıfının olması
Siyasi	1. Okul imajının iyiye gitmesi 2. Çalışanlarda mesai kavramının olmaması.

## Tehditler

Politik	1. Seçkin liselere giden öğrencilerin az olması
Ekonomik	1. Kamera donanımının yetersiz olması
Sosyolojik	1. Parçalanmış ailelerin çok olması
Teknolojik	1. Kamera donanımının yetersiz olması
Siyasi	1. Seçkin üniversiteye giden öğrencilerin az olması

GZFT analizi ile güçlü ve zayıf yönler ile fırsatlar ve tehditler arasındaki ilişkileri analiz ederek strateji geliştirme sürecine yön verilmiştir. GZFT analizi çalışmasını takiben, stratejilerin belirlenmesine yardımcı olacak tamamlayıcı bir çalışma Tablo 30'de belirtilmiştir. Bu kapsamda, GZFT analizi sonuçlarıyla stratejiler arasındaki ilişki belirlenmiştir.

**Tablo30.GZFTStratejileri**

Güçlü Yönler	Fırsatlar	Tehditler
İlçedeki sivil toplum kuruluşlarının eğitimi desteklemeleri	İlçedeki sivil toplum kuruluşlarının eğitimi desteklemeleri	öğrencilerin az olması
Her türlü fırsatı kurum lehine kullanmayı düşünen okul aile birliğinin olması	Her türlü fırsatı kurum lehine kullanmayı düşünen okul aile birliğinin olması	Kamera donanımının yetersiz olması

<i>Kısmen de olsa velilerin eğitime katkılarının olması</i>	<i>Kısmen de olsa velilerin eğitime katkılarının olması</i>	<i>Parçalanmış ailelerin çok olması</i>
<i>Okulumuzda robotik kodlama sınıfının olması</i>	<i>Okulumuzda robotik kodlama sınıfının olması</i>	<i>Kamera donanımının yetersiz olması</i>
<i>Okul imajının iyiye gitmesi Çalışanlarda mesai kavramının olmaması.</i>	<i>Okul imajının iyiye gitmesi Çalışanlarda mesai kavramının olmaması.</i>	<i>Seçkin üniversiteye giden öğrencilerin az olması</i>
<b>Zayıf Yönler</b>	<b>Fırsatlar</b>	<b>Tehditler</b>
<i>Seçkin liselere giden öğrencilerin az olması</i>	<i>İlçedeki sivil toplum kuruluşlarının eğitimi desteklemeleri</i>	<i>Seçkin liselere giden öğrencilerin az olması</i>
<i>Kamera donanımının yetersiz olması</i>	<i>Her türlü fırsatı kurum lehine kullanmayı düşünen okul aile birliğinin olması</i>	<i>Kamera donanımının yetersiz olması</i>
<i>Parçalanmış ailelerin çok olması</i>	<i>Kısmen de olsa velilerin eğitime katkılarının olması</i>	<i>Parçalanmış ailelerin çok olması</i>
<i>Kamera donanımının yetersiz olması</i>	<i>Okulumuzda robotik kodlama sınıfının olması</i>	<i>Kamera donanımının yetersiz olması</i>

## 2.10. Tespit ve İhtiyaçların Belirlenmesi

*Durum analizi çerçevesinde gerçekleştirilen tüm çalışmalardan elde edilen veriler; paydaş anketleri, toplantı tutanakları vs. göz önünde bulundurularak özet bir bakış geliştirilmiştir.*

*Stratejik planın oluşturulması sürecinde gerçekleştirilen, iç ve dış paydaşların GZFT analiz sonuçlarından elde edilen bilgiler doğrultusunda eğitim ve öğretim sisteminin sorun ve gelişim alanları tespit edilmiştir. Paydaşların görüşleri dikkate alınarak güçlü ve zayıf yönler ile fırsat ve tehdit oluşturan durumlar saptanmış ve eğitim öğretim alanındaki sorun ve gelişim alanları belirlenmiştir.*

*Okula devamın sağlanması, temel eğitimden ortaöğretime geçiş, özel eğitime ihtiyaç duyan bireylerin eğitime erişimi, eğitim öğretim sürecinde sanatsal, sportif ve kültürel faaliyetler, öğretmenlere yönelik hizmet içi eğitimler, yabancı dil becerileri, eğitim öğretim ortamlarının*

*yetersizliđi, donatım eksiklerinin giderilmesi, okuma kùltürü, okul sađlıđı ve hijyen, bilgi ve iletişim teknolojilerinin kullanımı, sınavlarla ilgili bilgilendirme çalıřmaları, eđitsel, mesleki ve kiřisel rehberlik hizmetleri, ödüllendirme çalıřmaları, ödeneklerin etkin ve verimli kullanımı, fiziki mekân sorunlarının çözümlenmesi gibi konularda tespit ve ihtiyaçlarımız belirlenmiřtir.*

### **3. GELECEĐE BAKIŐ**

*Geleceđe bakıř bölümünde misyon, vizyon ve temel deđerler yer almaktadır. Öğretmenlerimiz, öğrencilerimiz, velilerimiz, çalıřanlarımız ve diđer paydařlarımızdan alınan görüřler, sonucunda stratejik plan hazırlama ekibi tarafından oluřturulan Misyon, Vizyon, Temel Deđerler; okulumuz üst kurulana sunulmuř ve üst kurul tarafından onaylanmıřtır.*

#### **3.1. Misyon**

Atatürkçü düşüncenin ışığı altında; kendisine ve ülkesine sorumlu, gelişimini çağın gelişmişlik düzeyi ile sınırlandırmayan, düşüncelerini özgürce ifade edebilen; dürüst, paylaşımcı, kendisine güvenen, mutlu, çevreye duyarlı, barıřçı gençler yetiřtirmek..

#### **3.2. Vizyon**

Öğrencilerimize sadece öğreten deđil onları yařama hazırlayan, gelişme ve yenilenmeyi devamlı yařayan, öğrencilerimizin başarı ve kalite düzeyi ile Türkiye'nin önde gelen okulları arasında örnek ve öncü bir okul olmak.

#### **3.3. Temel Deđerler**

- *Atatürk ilke ve devrimlerine sahip çıkmak*
- *Hizmet bekleyenlerin ihtiyaçlarına odaklanmak,*
- *Ülkemizin geleceđi konusunda sorumluluk,*
- *Birbirine saygı ve sevgi göstermek,*
- *Her çalıřana deđer vermek, eřit fırsat tanımak,*
- *Hatayı oluřmadan önlemek,*
- *Açık ve dürüst iletişim,*
- *Çevreyi koruma bilinci,*
- *Herkese katma deđer üretme fırsatı tanımak,*



- *Problemin değil, çözümün parçası olmaya çalışmak,*
- *Karar almada şeffaflık ve hesap verebilirlik.*
- *Ben değil biz kültürünü yerleştirmek,*
- *Milli ve manevi değerlere bağlı kalmak,*
- *Demokrasi kültürüne sahip olmak*
- *Bilimin ışığında gelişime ve değişime açık olmak*
- *Teknolojik gelişmeleri takip etmek ve uygulamak*
- *İletişimde saygı, güven ve hoşgörüyü temel almak*
- *Doğayı koruma ve yaşatma bilincine sahip olmak esastır.*

## **4. AMAÇ, HEDEF VE PERFORMANS GÖSTERGESİ İLE STRATEJİLERİN BELİRLENMESİ**

*Strateji geliştirme, geleceğe yönelik “ideal” ve “ortak” bakışı yansıtır. Belirlenen vizyona ulaşmak için durum analizi sonucunda ortaya çıkan ihtiyaçlar çerçevesinde amaçlar ve bu amaçları gerçekleştirmeye yönelik hedefler belirlenmiştir. Amaç ve hedeflere ilişkin çalışmalar stratejik planlama ekibinin koordinasyonunda yürütülmüştür. Bu çalışmalar çerçevesinde, her bir hedef için hedef kartları oluşturulmuştur.*

### *Okulumuzun 2024-2028 Stratejik Planı*

- *Erişim ve eğitim öğretime erişim ve katılım*
- *Eğitim ve öğretimde kalite*
- *Kurumsal kapasite*

*olmak üzere 3 tema altında amaç, hedef, performans göstergeleri ile stratejileri tür ve yapısal özelliklerini dikkate alarak belirlenmiştir.*

### **1.1. Amaçlar**

*Amaçlar,*

- *Okulun misyonunun gerçekleştirilmesine katkıda bulunur.*
- *İddialı ama gerçekçi ve ulaşılabilir olmalı ve hedefler için bir çerçeve çizmelidir.*
- *Orta ve uzun vadeli bir zaman dilimini kapsar nitelikte olmalıdır.*
- *Üst politika belgesi olan stratejik planlarda yer alan amaçlarla uyumlu ve amaçları tamamlayıcı nitelikte olmalıdır.*
- *Ulaşılmak istenen nihai sonucu açık bir şekilde ifade etmelidir.*
- *Okulların stratejik planlarında yer alan amaç sayısının en az üç, en fazla yedi*

*olması ve bu amaçların Eğitime Öğretime Erişim ve Katılım, Eğitim Öğretimde Kalite ve Kurumsal Kapasitenin Geliştirilmesi temalarına yönelik oluşturulması gerekir.*

*Yukarıda belirlenen özelliklere göre 3 tema altında 6 amacımız aşağıda listelenmiştir.*

### **TEMA. Eğitim-Öğretime Erişim ve Katılım**

**Amaç 1** *Öğrencilerin eğitim öğretime etkin katılımlarıyla süreci tamamlamalarını sağlamak öğrenime geçişi sağlanacaktır.*

### **TEMA: Eğitim ve Öğretimde Kalite**

**Amaç 2** *Öğrencileri ilgi, yetenek ve akademik becerileri doğrultusunda üst öğretime hazırlanması, yaratıcı, yenilikçi, girişimci, üretken, medeniyet ve kalkınmaya destek veren, ekonomiye değer katan bireyler olarak yetiştirilmesi sağlanacaktır.*

### **TEMA: Kurumsal Kapasite**

**Amaç 3** *Okulların kurumsal kapasite ve yeterlilikleri verimli ve sürdürülebilir bir şekilde geliştirilecektir.*

**Amaç 4** *Okulun amaçlarına ulaşmasını sağlayacak kurumsal imkân ve yetkinlikler verimli ve sürdürülebilir bir şekilde geliştirilecektir.*

## **1.2. Hedefler**

*Hedefler,*

- *Amaçların gerçekleştirilmesine yönelik öngörülen çıktı ve sonuçların tanımlanmış bir zamandilim içerisinde nitelik ve nicelik olarak ifade edilmiştir.*
- *Miktar ve zaman cinsinden ifade edilebilir olması gerekmektedir.*
- *Okulun misyon, vizyon, temel değerleri ve amaçlarıyla tutarlı olması gerekir.*
- *Durum analizinde ulaşılan tespitler ve ihtiyaçlarla uyumlu olmalıdır.*
- *Açık, anlaşılabilir, somut, ölçülebilir, sonuç odaklı zaman çerçevesi belirli bir şekilde oluşturulmaları gerekmektedir.*
- *Miktar ve zaman bağlamında ifade edilen hedefler en az bir, en fazla beş performans göstergesiyle birlikte sunulur.*
- *Uygulanabilir olması açısından her bir amaca yönelik en az iki, en fazla beş hedef belirlenmelidir.*

Yukarıda belirlenen özelliklere göre 4 amaç altında yer alan 4 hedefimiz aşağıda listelenmiştir.

**Hedef 1.1** Öğrencilerin okula erişim, devam ve okulu tamamlama oranları artırılabilecektir.

**Hedef 1.2** Öğrencilerin ders dışı etkinliklere katılım oranları artırılabilecektir.

**Hedef 2.1** Öğrencilerin derslerdeki akademik başarıları artırılabilecektir.

**Hedef 3.1** Okul yöneticilerinin ve öğretmenlerin mesleki gelişimleri ve motivasyonları güçlendirilecektir.

**Hedef 4.** Eğitim ve öğretim sağlıklı ve güvenli bir ortamda gerçekleştirilebilmesi için okul sağlığı ve güvenliği geliştirilecek

### 1.3. Performans Göstergeleri

Performans göstergeleri,

- Okulun hedeflerine ne kadar etkili bir şekilde ulaştığını gösteren ve performansının ölçülebilir ölçümlerdir.
- Bir faaliyetin hedeflerle karşılaştırıldığında gerçekleştirilip gerçekleştirilmediğini veya nasıl gerçekleştirildiğini ölçmeyi mümkün kılacak göstergelerdir.
- Bir faaliyetin ne kadar iyi çalıştığını gösterir.
- Genel performans hakkında veri sağlar.
- Okulun ne yaptığının genel resmine katkıda bulunur.
- İyileştirme ve geliştirme alanlarını belirlerler.
- Nereye müdahale edileceğini belirler.
- İlerlemeyi ölçer.

Yukarıda belirlenen özelliklere göre 6 amaç ve 6 hedef altında yer alan 31 performans göstergemiz aşağıda listelenmiştir

**PG1.1.1.** Bir eğitim ve öğretim yılında devamsızlık süresi 20 günden fazla olan öğrenci oranı (%)

**PG1.1.2.** Bir eğitim ve öğretim yılında sınıf tekrar eden öğrenci oranı (%)

**PG1.1.3.** Bir eğitim ve öğretim yılında örgün eğitimden ayrılan öğrenci oranı (%)

**PG1.1.4.** Okula kayıt olanların mezun olma oranı (%)

**PG1.1.5.** Bir eğitim ve öğretim yılında destekleme ve yetiştirme kurslarına kayıt yaptıran öğrenci oranı

**PG1.1.6.** Destekleme ve yetiştirme kurslarındaki toplam ders saatinin 1/5'ine devam etmeyen öğrenci oranı

**PG1.1.7.** Destek eğitiminden faydalanan özel eğitime gereksinimi olan öğrenci oranı

**PG1.1.8** Telafi eğitiminden faydalanan öğrenci sayısı

**PG1.2.1.** Bir eğitim ve öğretim yılında bilimsel, sosyal, kültürel, sanatsal ve sportif alanlarda kurum içi ve kurum dışı faaliyete katılan öğrenci oranı (%)

**PG1.2.2.** Bir eğitim ve öğretim yılında sosyal sorumluluk ve toplum hizmeti çalışmaları faaliyetine katılan öğrenci oranı (%)

- PG1.2.3.** *Bir eğitim ve öğretim yılında yerel, ulusal ve uluslararası proje, yarışma vb. etkinliklere katılan öğrenci oranı (%)*
- PG1.2.4.** *Bir eğitim ve öğretim yılında üniversitelerde yürütülen bilimsel, sosyal, kültürel, sanatsal ve sportif alanlardaki faaliyetlere katılan öğrenci oranı (%)*
- PG2.1.1.** *Matematik dersi yıl sonu başarı puanı*
- PG2.1.2.** *Türkçe dersi yıl sonu başarı puanı*
- PG2.1.3.** *Sosyal bilimler alan dersleri yıl sonu başarı puanı*
- PG2.1.4.** *Fen bilimleri alan dersleri yıl sonu başarı puanı*
- PG2.1.5.** *Yabancı dil dersleri yıl sonu başarı puanı*
- PG2.1.6.** *Öğrenci başına okunan kitap ortalaması*
- PG3.2.1.** *Hizmet içi eğitim alan yönetici oranı (%)*
- PG3.2.2.** *Hizmet içi eğitim alan öğretmen oranı (%)*
- PG3.2.3.** *Uzaktan hizmet içi eğitime katılan öğretmen oranı (%)*
- PG3.4.1.** *Okulda yaşanan kaza sayısı*
- PG3.4.2.** *Bağımlılıkla mücadele ile ilgili konularda eğitim alan öğrenci, öğretmen ve veli oranı (kırılım yapılacak)*
- PG3.4.3.** *Akran zorbalığı ve siber zorbalıkla ilgili konularda eğitim alan öğrenci ve öğretmen sayısı (kırılım yapılacak)*
- PG3.4.4.** *Sağlıklı beslenme ve obezite ile ilgili konularda verilen eğitim alan öğrenci, öğretmen ve veli oranı (kırılım yapılacak)*
- PG3.4.5.** *Hijyen, gıda güvenliği, bulaşıcı hastalıklar ile ilgili konularda verilen eğitim alan öğrenci, öğretmen ve veli oranı (kırılım yapılacak)*
- PG3.4.6.** *Disiplin kuruluna sevk edilen olay sayısı*
- PG3.4.7.** *Afete hazırlık eğitimlerine katılan öğrenci ve öğretmen sayısı (kırılım yapılacak)*
- PG3.4.8.** *İlkyardım eğitimlerine katılan öğrenci ve öğretmen sayısı (kırılım yapılacak)*
- PG3.4.9.** *Sivil savunma eğitimlerine katılan öğrenci ve öğretmen sayısı (kırılım yapılacak)*
- PG3.4.10.** *Afet ve acil durum tatbikat sayısı*
- PG3.4.11.** *Onur belgesi alan öğrenci sayısı*

*Stratejiler,*

- *Okulun hedeflerine nasıl ulaşılacağını gösteren kararlar bütünüdür.*
- *Stratejiler, hedeflere yönelik belirlenir.*
- *Bir hedef için alternatif stratejiler değerlendirilerek bunlar arasından en fazla beş tanesine planda yer verilir.*
- *Stratejiler oluşturulurken okul/kurumun kaynakları ve farklı alanlardaki yetkinliği göz önünde bulundurulur.*
- *Stratejiler, hedeflerin hangi faaliyetlerle uygulamaya geçirileceğinin çerçevesini çizer.*

*Yukarıda belirlenen özelliklere göre 7 amaç ve 7 hedef altında yer alan 27 stratejimiz aşağıda listelenmiştir.*

**S-1.1.1** *Öğrencilerin genel derslerdeki kazanım eksiklikleri tespit edilerek destekleme ve yetiştirme kurslarıyla akademik yeterliklerinin artırılması sağlanacaktır.*

**S-1.1.2** Dijital platformlar aracılığıyla öğrencilerin tamamlayıcı ve destekleyici eğitim almaları sağlanacaktır.

**S-1.1.3** DYK'lara yönelik ders içeriklerine katkı sağlayacak etkinlik, okuma vb aktivitelerin zenginleştirilmesi sağlanacaktır.

**S-1.1.4** DYK içerikleri öğrencinin hazır bulunuşluk seviyesi dikkate alınarak hazırlanacaktır.

**S-1.1.5** Öğrencilerin devamsızlık nedenleri tespit edilerek devamsızlığa neden olan etmenler giderilecektir

**S-2.1.1** Öğrencilerin kazanım eksiklikleri tespit edilerek destekleme ve yetiştirme kurslarıyla akademik yeterliklerinin artırılması sağlanacaktır.

**S-2.1.2** Öğrencilerin kompozisyon, resim, şiir vb. yarışmalara katılımları teşvik edilecek, okul içerisinde yapılan yarışmalarda öğrencilerin ödüllendirilmesi sağlanacaktır.

**S-2.1.3** Okul Kütüphanesi zenginleştirilecek, öğrencilerin kitap okumasını teşvik edecek etkinlikler düzenlenecektir.

**S-3.1.1.** Okul yöneticilerinin ve öğretmenlerin mesleki gelişim ihtiyaçları tespit edilerek bu ihtiyaçları gidermeye yönelik bir mesleki gelişim planı hazırlanacaktır

**S-3.1.2.** Bakanlık, diğer kurum ve kuruluşlarla yapılan iş birlikleri kapsamında yardımcı personelin görev alanı ile ilgili iş başı eğitim almaları sağlanacaktır

**S-3.1.3** Okul öğretmenlerinin alanlarında mesleki gelişimlerini ve öğretmenlik yeterliklerini geliştirmek için mahalli ve merkezi düzeyde eğitim almaları sağlanacaktır

**S-3.1.4** Okul yöneticilerinin ve öğretmenlerin dijital platformlar aracılığıyla verilen eğitimlere katılmaları teşvik edilecektir

**S-3.1.5** Okul personelinin motivasyon, iş doyumunu ve kurumsal bağlılık düzeylerini artıracak çalışmalar yapılacaktır.

**S-4.1.1** Eğitim ortamları iş sağlığı ve güvenliği yönergesine uygun hâle getirilecektir.

**S-4.1.2** Öğrenci, öğretmen ve velilerde farkındalık oluşturmak için bağımlılıkla mücadele, akran zorbalığı, siber zorbalık, sağlıklı beslenme ve obezite, hijyen, bulaşıcı hastalıklar ve gıda güvenliği gibi konularda alan uzmanları ile iş birliğinde eğitimler düzenlenecektir.

**S-4.1.3** Doğa, insan ve teknoloji kaynaklı (deprem, sel, heyelan, yangın, çığ ve salgın hastalıklar vd.) afetlere karşı gerekli tedbirlerin alınması için çalışmalar yapılacaktır.

**S-4.1.4** Okulun afet ve acil durum eylem planının güncel tutulması sağlanacaktır.

**S-4.1.5** Afet ve acil durum tatbikatları düzenlenecektir

**Tablo31.Amaç, Hedef, Gösterge ve Stratejilere İlişkin Kartlar**

<b>Amaç1</b>	Öğrencilerin eğitim öğretime etkin katılımlarıyla süreci tamamlamalarını sağlamak öğrenime geçişi sağlanacaktır.
<b>Hedef1.1</b>	Öğrencilerin okula erişim, devam ve okulu tamamlama oranları artırılabacaktır.

Performans Göstergeleri	Hedef Etkisi (%)	Plan Dönemi Başlangıç Değeri	2024	2025	2026	2027	2028	İzleme Sıklığı	Rapor Sıklığı
<b>PG 1.1.1</b> Bir eğitim ve öğretim yılında devamsızlık süresi 20 günden fazla olan öğrenci oranı (%)	10	7	7	8	9	10	11	6 Ay	6 Ay
<b>PG 1.1.2</b> Bir eğitim ve öğretim yılında sınıf tekrar eden öğrenci oranı (%)	30	3	3	3	2	1	0	6 Ay	6 Ay
<b>PG 1.1.3</b> Bir eğitim ve öğretim yılında örgün eğitimden ayrılan öğrenci oranı (%)	20	1,12	1,12	1,05	0,98	0,96	0,95	6 Ay	6 Ay
<b>PG 1.1.4</b> Okula kayıt olanların mezun olma oranı (%)	20	0,22	0,22	0,12	0,10	0,09	0,08	6 Ay	6 Ay
<b>PG 1.1.5</b> Bir eğitim ve öğretim yılında destekleme ve yetiştirme kurslarına kayıt yaptıran öğrenci oranı (%)	10	22,72	22,80	22,80	22,85	22,90	23,00	6 Ay	6 Ay
<b>PG1.1.6.</b> Destekleme ve yetiştirme kurslarındaki toplam ders saatinin 1/5'ine devam etmeyen öğrenci oranı (%)	5	12,34	12,24	12,22	12,21	12,20	12,15	6 Ay	6 Ay
<b>PG1.1.7.</b> Destek eğitiminden faydalanan özel eğitime gereksinimi olan öğrenci oranı (%)	5	2,5	2,55	2,56	2,6	2,65	2,70	6 Ay	6 Ay
<b>PG1.1.8</b> Telif eğitiminden faydalanan öğrenci sayısı	0	0	0	0	0	0	0	6 Ay	6 Ay
<b>Koordinatör Birim</b>	Okul İdaresi								
<b>İş birliği Yapılacak Birimler</b>	İlçe MEM, Rehberlik Servisi, Okul Aile Birliği, Veliler								
<b>Riskler</b>	<ul style="list-style-type: none"><li>Aileleri gelişim temelli değerlendirme anlayışından uzaklaştıran kademeler arası geçişlerde uygulanan sınav yöntemlerinin devam ettirilmesi</li><li>Öğrencilerin okula devamının sağlanması hususunda okul-aile iş birliğinin yetersiz kalması</li><li>Öğrenme kayıplarının telif edilmesi amacıyla düzenlenen mekanizmaların yetersiz kalması</li></ul>								
<b>Stratejiler</b>	<b>S- 1.1.1</b> Öğrencilerin genel derslerdeki kazanım eksiklikleri tespit edilerek destekleme ve								

	<p>yetiştirme kurslarıyla akademik yeterliklerinin artırılması sağlanacaktır.</p> <p><b>S- 1.1.2</b> Dijital platformlar aracılığıyla öğrencilerin tamamlayıcı ve destekleyici eğitim almaları sağlanacaktır.</p> <p><b>S- 1.1.3</b> DYK'lara yönelik ders içeriklerine katkı sağlayacak etkinlik, okuma vb aktivitelerin zenginleştirilmesi sağlanacaktır.</p> <p><b>S- 1.1.4</b> DYK içerikleri öğrencinin hazır bulunuşluk seviyesi dikkate alınarak hazırlanacaktır.</p> <p><b>S- 1.1.5</b> Öğrencilerin devamsızlık nedenleri tespit edilerek devamsızlığa neden olan etmenler giderilecektir</p>
<b>Maliyet Tahmini</b>	<b>15000</b>
<b>Tespitler</b>	<ul style="list-style-type: none"> <li>• Destekleme ve Yetiştirme Kursları'nda devamsızlık oranının ve kapanan kurs sayısının fazla olması</li> <li>• Öğrenme kayıplarını önlemeye yönelik mekanizmaların yetersiz kalması</li> </ul>
<b>İhtiyaçlar</b>	<ul style="list-style-type: none"> <li>• Devamsızlığın önlenmesi ve öğrenme kayıplarının giderilmesi için rehberlik sisteminin geliştirilmesi</li> <li>• Öğrenciler üzerinde sınav baskısı oluşturmayacak bir geçiş sistemi</li> <li>• Öğrenme kayıplarını telafi edecek güçlü mekanizmalara ihtiyaç duyulması</li> </ul>

<b>Amaç2</b>	Öğrencileri ilgi, yetenek ve akademik becerileri doğrultusunda üst öğretime hazırlanması, yaratıcı, yenilikçi, girişimci, üretken, medeniyet ve kalkınmaya destek veren, ekonomiye değer katan bireyler olarak yetiştirilmesi sağlanacaktır
<b>Hedef2.1</b>	Öğrencilerin derslerdeki akademik başarıları artırılabilecektir.

Performans Göstergeleri	Hedef Etkisi (%)	Plan Dönemi Başlangıç Değeri	2024	2025	2026	2027	2028	İzleme Sıklığı	Rapor Sıklığı
<b>PG 2.1.1</b> Matematik dersi yıl sonu puanı ortalaması	12	55,74	55,84	55,90	56,0	56,50	57,00	6 Ay	6 Ay
<b>PG 2.1.2</b> Türk dili ve edebiyatı dersi yıl sonu puanı ortalaması	12	77,15	77,25	77,50	78	78,50	79	6 Ay	6 Ay
<b>PG 2.1.3</b> Fen Bilimleri dersi yıl sonu puanı ortalaması	12	73,00	73,50	74,00	74,50	75	75,01	6 Ay	6 Ay
<b>PG 2.1.4</b> Sosyal Bilimler dersi yıl sonu puanı ortalaması	12	85,00	85,60	86,00	86,50	87	87,04	6 Ay	6 Ay
<b>PG 2.1.5</b> Yabancı dil dersi yıl sonu puanı ortalaması	12	88,00	88,50	89,00	89,50	90	90,05	6 Ay	6 Ay
<b>PG 2.1.6</b> Öğrenci başına okunan kitap sayısı	20	12	20	21	25	26	27	6 Ay	6 Ay
<b>Koordinatör Birim</b>	Okul İdaresi								
<b>İş birliği Yapılacak Birimler</b>	İlçe MEM, Rehberlik Servisi, Zümre Başkanları								
<b>Riskler</b>	<ul style="list-style-type: none"> <li>• Matematik ve Fen Bilimleri gibi sayısal içerikli derslerin başarısında öğrencilerin önyargılı olması</li> <li>• Türkçe ve Sosyal Bilimler gibi sözel içerikli derslerin başarısında sadece ezber yöntemiyle başarılı olunabileceğinin ön yargısının öğrenciler üzerinde olması</li> <li>• Yabancı dil eğitimine ilişkin farkındalığın yeterli olmaması</li> <li>• Kitap okuma ilgili örnek teşkil edecek velilerin yetersiz olması</li> <li>•</li> </ul>								
<b>Stratejiler</b>	<p><b>S-2.1.1</b> Öğrencilerin kazanım eksiklikleri tespit edilerek destekleme ve yetiştirme kurslarıyla akademik yeterliklerinin artırılması sağlanacaktır.</p> <p><b>S-2.1.2</b> Öğrencilerin kompozisyon, resim, şiir vb. yarışmalara katılımları teşvik edilecek,</p>								

	okul içerisinde yapılan yarışmalarda öğrencilerin ödüllendirilmesi sağlanacaktır. <b>S-2.1.3</b> Okul kütüphanesi zenginleştirilecek, öğrencilerin kitap okumasını teşvik edecek etkinlikler düzenlenecektir.
<b>Maliyet Tahmini</b>	21000
<b>Tespitler</b>	<ul style="list-style-type: none"> <li>• Öğrencilerin yabancı dil, Matematik, Türkçe ve Sosyal Bilgiler eğitimine destek olacak dijital içeriklerin ve platformların yetersiz olması,</li> </ul>
<b>İhtiyaçlar</b>	<ul style="list-style-type: none"> <li>• Yabancı dil, Matematik, Türkçe ve Sosyal Bilgiler eğitime yönelik dijital içeriklerin ve platformların geliştirilmesi</li> </ul>

<b>Amaç3</b>	Okulların kurumsal kapasite ve yeterlilikleri verimli ve sürdürülebilir bir şekilde geliştirilecektir.
<b>Hedef3.1</b>	Okul yöneticilerinin ve öğretmenlerin mesleki gelişimleri ve motivasyonları güçlendirilecektir

Performans Göstergeleri	Hedef Etkisi (%)	Plan Dönemi Başlangıç Değeri	2024	2025	2026	2027	2028	İzleme Sıklığı	Rapor Sıklığı
PG3.2.1. Hizmet içi eğitim alan yönetici oranı (%)	50	24	25	27	29	31	35	6 Ay	6 Ay
PG3.2.2 Hizmet içi eğitim alan öğretmen oranı (%)	30	17	18	19	20	25	27	6 Ay	6 Ay
PG3.2.3. Uzaktan hizmet içi eğitime katılan öğretmen oranı (%)	20	1	2	3	4	5	6	6 Ay	6 Ay
<b>Koordinatör Birim</b>	Okul İdaresi								
<b>İş birliği Yapılacak Birimler</b>	İlçe MEM, Zümre Başkanları								
<b>Riskler</b>	<ul style="list-style-type: none"> <li>• YÖK ve üniversiteler ile yeterli düzeyde iş birliği imkânı sağlanamaması</li> <li>• Politika değişiklikleri yaşanması</li> <li>• Değişen teknolojik gelişmelere karşı uyum</li> </ul>								
<b>Stratejiler</b>	<p><b>S-3.1.1</b> Okul yöneticilerinin ve öğretmenlerin mesleki gelişim ihtiyaçları tespit edilerek bu ihtiyaçları gidermeye yönelik bir mesleki gelişim planı hazırlanacaktır.</p> <p><b>S-3.1.2</b> Bakanlık, diğer kurum ve kuruluşlarla yapılan iş birlikleri kapsamında yardımcı personelin görev alanı ile ilgili iş başı eğitim almaları sağlanacaktır.</p> <p><b>S-3.1.3</b> Okul öğretmenlerinin alanlarında mesleki gelişimlerini ve öğretmenlik yeterliklerini geliştirmek için mahalli ve merkezi düzeyde eğitim almaları sağlanacaktır.</p> <p><b>S-3.1.4</b> Okul yöneticilerinin ve öğretmenlerin dijital platformlar aracılığıyla verilen eğitimlere katılmaları teşvik edilecektir.</p>								



	<b>S-3.1.5</b> Okul personelinin motivasyon, iş doyumu ve kurumsal bağlılık düzeylerini artıracak çalışmalar yapılacaktır.
<b>Maliyet Tahmini</b>	<b>32000</b>
<b>Tespitler</b>	<ul style="list-style-type: none"> <li>• Yönetici ve öğretmenlerin mesleki gelişim eğitimlerinde üniversiteler ile yeterli düzeyde işbirliği imkanı sağlanamaması</li> <li>• Öğretmen ve yöneticilere verilen mesleki gelişim eğitimlerinin nitelik ve niceliğinin geliştirilmeye açık olması</li> <li>• Öğretmenlerin talep ettikleri düzeyde eğitim alamaması</li> <li>• Öğretmenlerin mesleki gelişim ihtiyaç ve önceliklerini belirlemede okulların ihtiyaçlarının yeterli düzeyde dikkate alınmaması</li> <li>• Pedagojik formasyon eğitimlerinin, öğretmenleri yeterli düzeyde mesleğe hazırlayamaması</li> </ul>
<b>İhtiyaçlar</b>	<ul style="list-style-type: none"> <li>• İhtiyaç duyulan alanlarda öğretmen ve yöneticilere üniversiteler aracılığıyla mesleki gelişim eğitimlerinin verilmesi</li> <li>• Mesleki gelişimde, yerel ihtiyaçlara duyarlı ve okul bağlamıyla uyumlu yeni yaklaşımlar olarak tanımlanan mesleki gelişim toplulukları, okul temelli mesleki gelişim ve öğretmen yönetici hareketlilik programlarının yaygınlaştırılması ve öğretmenlerin bu faaliyetlere erişilebilirliğinin artırılması</li> <li>• Pedagojik formasyona ilişkin eğitimlerin adayların uygulama becerilerini önceleyecek biçimde yeniden ele alınması</li> </ul>

<b>Amaç4</b>	Okulun amaçlarına ulaşmasını sağlayacak kurumsal imkân ve yetkinlikler verimli ve sürdürülebilir bir şekilde geliştirilecektir.
<b>Hedef4.1</b>	Eğitim ve öğretimin sağlıklı ve güvenli bir ortamda gerçekleştirilmesi için okul sağlığı ve güvenliği geliştirilecektir.

Performans Göstergeleri	Hedef Etkisi (%)	Plan Dönemi Başlangıç Değeri	2024	2025	2026	2027	2028	İzleme Sıklığı	Rapor Sıklığı
<b>PG 3.4.1</b> Okulda yaşanan kaza sayısı	20	6	4	3	1	0	0	6 Ay	6 Ay
<b>PG 3.4.2</b> Bağımlılıkla mücadele ile ilgili konularda eğitim alan öğrenci ve öğretmen sayısı	10	399	405	410	540	650	690	6 Ay	6 Ay
<b>PG 3.4.3</b> Akran zorbalığı ve siber zorbalıkla ilgili konularda eğitim alan öğretmen, öğrenci ve veli sayısı	10	58	80	88	89	95	99	6 Ay	6 Ay
<b>PG 3.4.4</b> Sağlıklı beslenme ve obezite ile ilgili konularda verilen eğitim alan öğrenci, öğretmen ve veli sayısı	10	46	59	60	65	70	75	6 Ay	6 Ay
<b>PG 3.4.5</b> Hijyen, gıda güvenliği, bulaşıcı hastalıklar ile ilgili konularda verilen eğitim alan öğrenci, öğretmen	10	46	89	96	98	102	105	6 Ay	6 Ay

ve personel sayısı									
<b>PG3.4.6</b> Disiplin kuruluna sevk edilen olay sayısı	5	16	15	14	13	10	109	6 Ay	6 Ay
<b>PG3.4.7</b> Afete hazırlık eğitimlerine katılan öğrenci ve öğretmen sayısı (kırılım yapılacak)	5	4	6	7	7	8	8	6 Ay	6 Ay
<b>PG3.4.8</b> İlk yardım eğitimlerine katılan öğrenci ve öğretmen sayısı (kırılım yapılacak)	5	10	12	13	15	15	16	6 Ay	6 Ay
<b>PG3.4.9</b> Sivil savunma eğitimlerine katılan öğrenci ve öğretmen sayısı	5	46	89	96	98	100	102	6 Ay	6 Ay
<b>PG3.4.10</b> Afet ve acil durum tatbikat sayısı	10	1	2	3	5	5	6	6 Ay	6 Ay
<b>PG3.4.11.</b> Onur belgesi alan öğrenci sayısı	10	282	290	293	295	296	299	6 Ay	6 Ay
<b>Koordinatör Birim</b>	Okul İdaresi								
<b>İş birliği Yapılacak Birimler</b>	İlçe MEM, Okul Aile Birliği, Öğretmenler, İlçe Belediye İtfaiye Amirliği, İlçe Sağlık Müdürlüğü								
<b>Riskler</b>	<ul style="list-style-type: none"> <li>• Sunulacak eğitimler için paydaşların yeterli zaman ayıramaması</li> <li>• İlgili paydaşlara sunulacak eğitimler için alanında uzman personellere ulaşamaması</li> <li>• Eğitim içerikleri ve materyallerin üretilmesinde maliyetlerin sürekli artması</li> </ul>								
<b>Stratejiler</b>	<p><b>S-4.1.1</b> Eğitim ortamları iş sağlığı ve güvenliği yönergesine uygun hâle getirilecektir.</p> <p><b>S-4.1.2</b> Öğrenci, öğretmen ve velilerde farkındalık oluşturmak için bağımlılıkla mücadele, akran zorbalığı, siber zorbalık, sağlıklı beslenme ve obezite, hijyen, bulaşıcı hastalıklar ve gıda güvenliği gibi konularda alan uzmanları ile iş birliğinde eğitimler düzenlenecektir.</p> <p><b>S-4.1.3</b> Doğa, insan ve teknoloji kaynaklı (deprem, sel, heyelan, yangın, çığ ve salgın hastalıklar vd.) afetlere karşı gerekli tedbirlerin alınması için çalışmalar yapılacaktır.</p> <p><b>S-4.1.4</b> Okulun afet ve acil durum eylem planının güncel tutulması sağlanacaktır.</p> <p><b>S-4.1.5</b> Afet ve acil durum tatbikatları düzenlenecektir.</p>								
<b>Maliyet Tahmini</b>	100000								
<b>Tespitler</b>	<ul style="list-style-type: none"> <li>• Gelişen şartlar ve ortaya çıkan ihtiyaçlar doğrultusunda öğretmenlerin rehberlik hizmetleri konusunda eksikliklerinin olması</li> <li>• Dijital içeriklerin yeterli düzeyde olmaması</li> <li>• Bağımlılıkla mücadele programlarını uygulama yetkinliği olan rehber öğretmen sayısının yetersizliği</li> </ul>								
<b>İhtiyaçlar</b>	<ul style="list-style-type: none"> <li>• Rehberlik hizmetlerinin sunumuna yönelik dijital içeriklerin hazırlanması</li> <li>• Rehber öğretmenlere yönelik hizmet içi eğitimlerin düzenlenmesi</li> <li>• Rehber öğretmenlerin bağımlılıkla mücadele programlarını konusunda eğitim alması</li> </ul>								

## 1.4. Maliyetlendirme

2024-2028 Stratejik Planı'nın maliyetlendirilmesi sürecindeki temel amaç; stratejik amaç, hedef ve stratejilerin gerektirdiği maliyetlerin ortaya konulması suretiyle politika tercihlerinin ve karar alma sürecinin rasyonelleştirilmesine katkıda bulunmaktır. Bu sayede stratejik plan ile bütçe arasındaki bağlantı güçlendirilecek ve harcamaların

önceliklendirilme süreci iyileştirilecektir.

Stratejik planda belirlenen hedeflerin plan dönemi için tahmini maliyeti tespit edilmiştir. Tahmini Maliyetler Tablosu'nda gösterilen maliyetler ile tahmin edilen kaynakları uyumlu olarak hazırlanmıştır.

Maliyetlendirme yapılırken ayrıntılı faaliyetler göz önünde bulundurularak hedefe ilişkin tahmini maliyet hesaplanmıştır. Her bir faaliyet/proje belirli bir hedefe yönelik olup; herhangi bir hedefle ilişkisi kurulamayan faaliyet/projelere yer verilmemiştir.

Stratejik planın maliyeti, amaçların maliyet toplamı ile yılın genel yönetim giderleri toplamına; amaçların maliyeti ise amaçbağılı hedeflerin maliyet toplamına eşittir.

**Tablo32. Tahmini Maliyet Tablosu**

AMAÇ VE HEDEF NO	2024	2025	2026	2027	2028	Toplam Maliyet
<b>Amaç 1</b>						
Hedef 1.1	2000	2500	3000	3500	4000	15000
<b>Amaç 2</b>						
Hedef 2.1	3000	3500	4500	5000	5000	21000
<b>Amaç 3</b>						
Hedef 3.1	3000	4000	6000	8000	11000	32000
<b>Amaç 4</b>						
Hedef 4.1	10000	20000	20000	20000	30000	100000
<b>AMAÇ TOPLAM</b>	<b>18000</b>	<b>30000</b>	<b>33500</b>	<b>35500</b>	<b>50000</b>	<b>168000</b>
<b>Genel Yönetim Giderleri</b>	18000	30000	33500	35500	50000	168,000
<b>GENEL TOPLAM</b>	<b>36000</b>	<b>60000</b>	<b>67000</b>	<b>67000</b>	<b>100000</b>	<b>280000</b>

## 5. İZLEME VE DEĞERLENDİRME

İzleme ve değerlendirme süreci kurumsal öğrenmeyi buna bağlı olarak faaliyetlerin sürekli olarak iyileştirilmesini sağlar. İzleme ve değerlendirme faaliyetleri sonucunda elde edilen bilgiler kullanılarak stratejik plan gözden geçirilir, hedeflenen ve ulaşılan sonuçlar karşılaştırılır. Bu karşılaştırmalar sonucunda da gerekli görülen durumlarda stratejik planın güncellenmesi kararı verilebilir.

İzleme, amaç ve hedeflere kaydedilen ilerlemeyi takip etmek amacıyla uygulama öncesi ve uygulaması sırasında sürekli ve sistematik olarak nitel ve nicel verilerin toplandığı ve analiz edildiği tekrarlı bir süreçtir. Performans göstergeleri aracılığıyla amaç ve hedeflerin gerçekleşme sonuçlarının belirli bir sıklıkla izlenmesi ve belirlenen dönemler

itibarıyla raporlanarak yöneticilerinde değerlendirilmesinin sunulması izleme faaliyetlerini oluşturur.

- İzleme ve değerlendirme sürecinde yapılması gereken hususlara bu bölümde yer verilmiştir. Sarıçam Kılıçlı Anadolu Lisesi 2024–2028 Stratejik Planda yer alan performans göstergelerinin gerçekleşme durumlarının tespiti yılda iki kez yapılacaktır. Ara izleme olarak nitelendirilebilecek yılın ilk altı aylık dönemini kapsayan birinci izleme kapsamında, Performans hedeflerinin gerçekleşme durumları hakkında hazırlanan “Stratejik Plan İzleme Raporu” komisyonumuz tarafından okul müdürlüğü ve paydaşların görüşüne sunulacaktır. Bu aşamada amaç, varsa öncelikle yıllık hedefler olmak üzere, hedeflere ulaşılmasının önündeki engelleri ve riskleri belirlemek ve yıllık hedeflere ulaşılmasını sağlamak üzere gerekli görülebilecek tedbirlerin alınmasıdır.

Performans hedeflerinin gerçekleşme durumları hakkında yıllık olarak hazırlanan “Stratejik Plan İzleme Raporu”muz performans tabloları esas alınarak yapılacaktır.

Tablo33 İzleme Değerlendirme Sorumlu Kişiler

Sıra No	Adı Soyadı	Görevi
1	Cumali KÖRÜMDÜK	Okul Müdürü
2	Yunus Emre YILMAZ	Müdür Yardımcısı
3		
4		

## EKLER:

### EK-1 Paydaş Sınıflandırma Matrisi

PAYDAŞLAR	İÇ PAYDAŞLAR	DIŞ PAYDAŞLAR	YARARLANICI		
	Çalışanlar, Birimler	Temel ortak	Stratejik ortak	Tedarikçi	Müşteri, Hedef kitle
Milli Eğitim Müdürlüğü Çalışanları		√		0	
İlçe Milli Eğitim Müdürlükleri		√		0	
Okullar ve Bağlı Kurumlar		0			
Öğretmenler ve Diğer Çalışanlar	√				√
Öğrenciler ve Veliler	√				√
Okul Aile Birliği	√		√		
Belediyeler		0		0	
Güvenlik Güçleri (Emniyet, Jandarma)		0		0	

Gençlik ve Spor Müdürlüğü		0		0	
Muhtarlık		√		0	
Sivil Toplum Kuruluşları		0		0	

√:Tamamı 0:Birkısı

### EK-2 Paydaş Önceliklendirme Matrisi

PAYDAŞLAR	İç Paydaş	Dış Paydaş	Yararlanıcı (Müşteri)	Neden Paydaş ?	Önceliği
Milli Eğitim Müdürlüğü Çalışanları		√		Bağlı olduğumuz merkezi idare çalışanları	1
İlçe Milli Eğitim Müdürlükleri		√		Bağlı olduğumuz merkezi idare	1
Okullar ve Bağlı Kurumlar		0		Amaç ve hedeflerimize ulaşmak işbirliği yapacağımız kurumlar	2
Öğretmenler ve Diğer Çalışanlar	√			Hizmetlerimizden yaralandıkları için	1
Öğrenciler ve Veliler	√			Hizmetlerimizden yaralandıkları için	1
Okul Aile Birliği	√			Okul yönetimine katkı sağladıkları için	1
Üniversite		0		Amaç ve hedeflerimize ulaşmak işbirliği yapacağımız kurumlar	2
Belediyeler		0		Amaç ve hedeflerimize ulaşmak işbirliği yapacağımız kurumlar	2
Güvenlik Güçleri (Emniyet, Jandarma)		0		Amaç ve hedeflerimize ulaşmak işbirliği yapacağımız kurumlar	2
Gençlik ve Spor Müdürlüğü		0		Amaç ve hedeflerimize ulaşmak işbirliği yapacağımız kurumlar	2
Muhtarlık		√		Amaç ve hedeflerimize ulaşmak işbirliği yapacağımız kurumlar	3
Sivil Toplum Kuruluşları		0		Amaç ve hedeflerimize ulaşmak işbirliği yapacağımız kurumlar	3

√:Tamamı 0:Birkısı

### Ek-3 Yararlanıcı Ürün/Hizmet Matrisi

Yararlanıcı (Müşteri)	Ürün/Hizmet	Eğitim-Öğretim(Örgün-Yararlanıcı)	Yatılılık-Bursluluk	Nitelikli İş Gücü	AR-GE, Projeler, Danışmanlık	Alyapı, Donatım Yatırım	Yayın	Rehberlik, Kurs, Sosyal etkinlikler	Mezunlar (Öğrenci)	Ölçme-Değerlendirme
Öğrenciler		√	0			√	√	√	√	√
Veliler								√		
Öğretmenler		√		√	0	0		√		0
Diğer Çalışanlar				√						

√:Tamamı 0:Birkısı

## **Ek-4 Paydaş Anketleri**

*Aşağıda verilen anketler, okul/kurumlara örnek olması bakımından rehber eklenmiştir. Anketiçerikleri, okul/kurum türüne veya yapısına göre değişiklik göstermelidir.*

### **Sevgili Öğrencimiz;**

- *Bu anketin amacı, okul hakkındaki görüşlerini toplamaktır.*
- *Bu anketin kimlik bilgileri girilmeden yapılmalıdır.*
- *Okul hakkındaki görüşlerinizi yanıt kutuya "X" işareti koyarak neler düşündüğünüzü öğrenmeniz için yardımcı olabiliriz.*
- *Anketimize katıldığınız için teşekkür ederiz.*

NO	ORTAOKUL ÖĞRENCİLERİ İÇİN KONU BAŞLIKLARI	Kesinlikle	Katılıyorum	Kararsızım	Kesinlikle	Katılmıyorum
		Katılıyorum	Katılmıyorum	Katılmıyorum	Katılmıyorum	Katılmıyorum
01-	<i>Okulda kendimi güvende hissediyorum.</i>	0	0	0	0	0
02-	<i>Okul temiz ve hijyeniktir.</i>	0	0	0	0	0
03-	<i>Okulun fiziki koşullarını yeterlidir.</i>	0	0	0	0	0
04-	<i>Okul, yeni kabul edilen çocuklara uygun desteği sağlar.</i>	0	0	0	0	0
05-	<i>Farklı kültürlerden gelen öğrencilerin bu okulda memnuniyetle karşılanacağını düşünüyorum.</i>	0	0	0	0	0
06-	<i>Öğretmenlerime ihtiyaç duyduğumda kolaylıkla görüşebilirim.</i>	0	0	0	0	0
07-	<i>Okul müdürüne ihtiyaç duyduğumda kolaylıkla görüşebilirim.</i>	0	0	0	0	0
08-	<i>Okul rehberlik servisinden ihtiyaçlarım doğrultusunda faydalanabiliyorum.</i>	0	0	0	0	0
09-	<i>Okul kişisel hedefler belirlememde ve bu hedeflere ulaşmamda yeterli rehberlik ediyor.</i>	0	0	0	0	0
10-	<i>Okulumda yer almam için birçok fırsat var.</i>	0	0	0	0	0
11-	<i>Okul bana yeterli ders dışı etkinlik olanakları sunuyor.</i>	0	0	0	0	0
12-	<i>Okul kulüpleri amacına uygun şekilde gelişimime katkı sağlıyor.</i>	0	0	0	0	0
13-	<i>Öğretmenlerim sınıfta dil kurallara sahipler ve tarafsızlar.</i>	0	0	0	0	0
14-	<i>Öğretmenlerim beni daha iyi performans göstermem için teşvik ediyor.</i>	0	0	0	0	0
15-	<i>Öğretmenlerim derslerin işlenişinde farklı ve ilgi çekici yöntemler kullanır.</i>	0	0	0	0	0
16-	<i>Sınav ve ödevlerin beni değerlendirmek için adil ve yeterli olduğunu düşünüyorum.</i>	0	0	0	0	0
17-	<i>Okulda düzenlenen sanatsal ve kültürel faaliyetler yeterlidir.</i>	0	0	0	0	0
18-	<i>Okulda öğrencilerin görüşleri dikkate alınır.</i>	0	0	0	0	0
19-	<i>Okul kantinin de yeterli ve sağlıklı yiyecekler var.</i>	0	0	0	0	0

### Kıymetli Öğretmenimiz;

- Bu anketin amacı, okul/kurum çalışmalarını hakkındaki görüşlerinizi almaktır.
- Bu ankette kimlik bilgileri yer almaz.
- Lütfen okul hakkındaki görüşlerinizi en iyi yansıtan kutuya "X" işareti koyarak belirtiniz.
- Anketimize katıldığınız için teşekkür ederiz.
-

NO	ÖĞRETMENLER İÇİN KONU BAŞLIKLARI	Kesinlikli eKatılıyor um Katlıyorum	Kararsızım	Kesinlikli eKatılmıyor um Katılmıyorum
01-	Okulun misyonu ve vizyonunu tam olarak anlıyorum.	0	0	0
02-	Okulda eğitim ve yönetim kalitesi sürekli olarak gelişiyor.	0	0	0
03-	Okul temiz ve hijyeniktir.	0	0	0
04-	Okul, öğrencilerin ve personelin güvenliğini sağlamak için uygun güvenlik önlemleri alır.	0	0	0
05-	Okul, yeni kabul edilen öğrencilere uygun desteğ sağlar.	0	0	0
06-	Okulumuz mesleki yeterliliğimi geliştirmek için eğitim fırsatları sunuyor.	0	0	0
07-	Okul yönetimimiz öğretmenleri etkin bir şekilde yönlendirir.	0	0	0
08-	Okulumuz, öğrencilerin öğrenme ilgisini uyandıracak bir öğrenme ortamı oluşturmuştur.	0	0	0
09-	Etkili bir öğretmen olmak için ihtiyaç duyduğum kaynaklara erişimim var.	0	0	0
10-	Bana sunulan kaynakları kullanmak için gerekli eğitime sahibim.	0	0	0
11-	Okulumuzun, farklı ihtiyaçları olan öğrencileri desteklemek için etkin bir politikası vardır.	0	0	0
12-	Okulumuz müfredat uygulamasını etkin bir şekilde izler.	0	0	0
13-	Okulumuz, velilere uygun etkinlikler düzenlemektedir.	0	0	0
14-	Diğer öğretmenlerle işbirliği yaparım.	0	0	0
15-	Okul personeli arasında dostane bir ilişki sürdürülür.	0	0	0
16-	Takım ruhumuz ve moralimiz yüksek.	0	0	0
17-	Okulumuza aidiyet hissediyorum.	0	0	0

### Kıymetli Velimiz;

- Bu anketin amacı, okul/kurum çalışmalarını hakkındaki görüşlerinizdir.
- Bu ankette kimlik bilgileri yer almaz.
- Lütfen okul/kurum hakkındaki görüşlerinizi en iyi yansıtan kutuya "X" işareti koyarak belirtiniz.
- Anketimize katıldığınız için teşekkür ederiz.



NO	VELİLER İÇİN KONU BAŞLIKLARI	Kesinlikli ek katılıyor	Katılıyorum	Kararsızım	Kesinlikli ek katılmıyorum	Katılmıyorum
01-	<i>Okulun misyonu ve vizyonunu tam olarak anlıyorum.</i>	0	0	0	0	0
02-	<i>Okulda eğitim ve yönetim kalitesi sürekli olarak gelişiyor.</i>	0	0	0	0	0
03-	<i>Okul temiz ve hijyeniktir.</i>	0	0	0	0	0
04-	<i>Okul, öğrencilerin ve personelin güvenliğini sağlamak için uygun güvenlik önlemleri alır.</i>	0	0	0	0	0
05-	<i>Okul,yeni Kabul edilen öğrencilere uygun desteği sağlar.</i>	0	0	0	0	0
06-	<i>Okul,çocuğumun okumaya olan ilgisini geliştirmesine yardımcı olabilir.</i>	0	0	0	0	0
07-	<i>Oku lçocuğumun öğrenme ilgisini güçlendiriyor.</i>	0	0	0	0	0
08-	<i>Okul çocuğumun ahlaki gelişimini teşvik edebilir.</i>	0	0	0	0	0
09-	<i>Okul, çocuğumun öğrenme performansı ve gelişimi hakkında beni iyi bilgilendiriyor.</i>	0	0	0	0	0
10-	<i>Okul çocuğuma duygusal rahatsızlık ve öğrenme güçlükleri ile karşılaştığında yeterli desteği ve rehberlik sağlar.</i>	0	0	0	0	0
11-	<i>Öğretmenlerin benimle iletişim kurma yöntemlerinden memnunum.</i>	0	0	0	0	0
12-	<i>Herhangi bir problem durumunda müdür endişelerime cevap veriyor.</i>	0	0	0	0	0
13-	<i>Okulda, velilerin ihtiyaçlarına uygun eğitim faaliyetleri düzenlenir.</i>	0	0	0	0	0
14-	<i>Okulun veli etkinliklerine aktif olarak katılırım.</i>	0	0	0	0	0
15-	<i>Bir veli olarak okula aidiyet hissediyorum.</i>	0	0	0	0	0
16-	<i>Çocuğumunevödevlerinitamamlamasınısağlarım.</i>	0	0	0	0	0
17-	<i>Çocuğumuokumayateşvikederim.</i>	0	0	0	0	0
18-	<i>Çocuğumunhergünokulagitmesinisağlarım.</i>	0	0	0	0	0
19-	<i>Çocuğumuneğitimindeaktifbirortağım.</i>	0	0	0	0	0

## Ek-5 Hedef Kartları

<b>TEMA: Eğitim Öğretime Erişim ve Katılım</b>	
<b>Okul/Kurum Türü: Anadolu Lisesi</b>	
<b>Amaç</b>	A1. Öğrencilerin eğitim ve öğretime etkin katılımlarıyla süreci tamamlamalarını sağlamak
<b>Hedef</b>	H1.1. Öğrencilerin okula erişim, devam ve okulu tamamlama oranları artırılabacaktır.
<b>Performans Göstergeleri</b>	PG1.1.1. Bir eğitim ve öğretim yılında devamsızlık süresi 20 günden fazla olan öğrenci oranı (%) PG1.1.2. Bir eğitim ve öğretim yılında sınıf tekrar eden öğrenci oranı (%) PG1.1.3. Bir eğitim ve öğretim yılında örgün eğitimden ayrılan öğrenci oranı (%) PG1.1.4. Okula kayıt olanların mezun olma oranı (%) PG1.1.5. Bir eğitim ve öğretim yılında destekleme ve yetiştirme kurslarına kayıt yaptıran öğrenci oranı (%) PG1.1.6. Destekleme ve yetiştirme kurslarındaki toplam ders saatinin 1/5'ine devam etmeyen öğrenci oranı (%) PG1.1.7. Destek eğitiminden faydalanan özel eğitime gereksinimi olan öğrenci oranı PG1.1.8. Telif eğitiminden faydalanan öğrenci sayısı
<b>Stratejiler</b>	S1. Öğrencilerin devamsızlık nedenleri belirlenecek, öğrenci ve veli iş birliğiyle bu nedenleri ortadan kaldırmaya yönelik çalışmalar yürütülecektir. S2. Öğrenci devamsızlığının olumsuz etkilerini azaltmaya yönelik eksik kazanımların giderilmesi amacıyla sosyal etkinlikler, uzaktan öğrenme olanaklarına ilişkin farkındalık çalışmaları gibi telif tedbirleri alınacaktır. S3. Okula aidiyeti artırmak amacıyla diğer kurumlarla iş birliği yapılarak ortamının öğrencilerin akademik, sosyal, kültürel, sanatsal ve sportif faaliyetlere katılımı sağlanacaktır. S4. Sınıf tekrarı nedenleri araştırılarak buna yönelik önleyici tedbirler geliştirilecektir. S5. DYK kurslarına devamsızlık nedenleri araştırılarak devamsızlığı azaltacak çalışmalar yapılacaktır. S6. Öğrencilerin örgün eğitimden ayrılma nedenleri araştırılıp okul kaynaklı nedenlerin ortadan kaldırılmasına yönelik tedbirler alınacaktır. S7. Özel eğitim ihtiyacı olan öğrencilerin uygun alanda eğitim alabilmeleri için rehberlik ve yönlendirme faaliyetleri yapılacaktır. S8. Öğrencilerin okula, okul kültürüne ve eğitim alacakları alana uyumunu güçlendirmek için çalışmalar yürütülecektir. S9. Tam öğrenme modeli benimsenip öğrenme eksiklikleri ve kayıpları olan öğrencilere yönelik bireysel çalışmalar yapılacaktır.

## TEMA: Eğitim ve Öğretimde Kalite

Okul/Kurum Türü: Anadolu Lisesi

<b>Amaç</b>	A2. Öğrencilerin ilgi, yetenek ve akademik becerileri doğrultusunda üst öğretime hazırlanması, yaratıcı, yenilikçi, girişimci, üretken, kalkınmaya destek veren, bireyler olarak yetiştirilmesi sağlanacaktır.
<b>Hedef</b>	H2.1. Öğrencilerin derslerdeki akademik başarısı artırılacaktır.
<b>Performans Göstergeleri</b>	PG2.1.1. Matematik dersi yıl sonu başarı puanı PG2.1.2. Türkçe dersi yıl sonu başarı puanı PG2.1.3. Sosyal bilimler alan dersleri yıl sonu başarı puanı PG2.1.4. Fen bilimleri alan dersleri yıl sonu başarı puanı PG2.1.5. Yabancı dil dersleri yıl sonu başarı puanı PG2.1.6. Öğrenci başına okunan kitap ortalaması
<b>Stratejiler</b>	S1. Öğrencilerin kazanım eksiklikleri tespit edilerek destekleme ve yetiştirme kurslarıyla akademik yeterliklerinin artırılması sağlanacaktır. S2. Bakanlığın hazırladığı dijital platformlar aracılığıyla öğrencilerin tamamlayıcı ve destekleyici eğitim almaları sağlanacaktır. S3. Okulda düzenlenen münazara, panel vb. etkinlikler vasıtasıyla öğrencilerin dili kullanma ve kendilerini ifade etme becerileri geliştirilecektir. S4. Öğrencilerin kitap okumasını teşvik etmek için etkinlikler düzenlenecektir. S5. Okul içinde makale, kompozisyon yazma, resim yapma vb. yarışmalar düzenlenecek ve öğrencilerin ödüllendirilmesi sağlanacaktır. S6. Derslerde proje tabanlı yöntem kullanılarak öğrencilerin analiz, sentez ve değerlendirme becerilerinin geliştirilmesi sağlanacaktır. S7. Her bir öğrencinin hazırbulunuşluk seviyesine uygun en az bir proje ve etkinliğe katılması sağlanacaktır.

<b>TEMA: Kurumsal Kapasite</b>	
<b>Okul/Kurum Türü: Anadolu Lisesi</b>	
<b>Amaç</b>	A3. Okulların kurumsal kapasite ve yeterlilikleri verimli ve sürdürülebilir bir şekilde geliştirilecektir.
<b>Hedef</b>	H3.2. Okul yöneticilerinin ve öğretmenlerin mesleki gelişimleri ve motivasyonları güçlendirilecektir.
<b>Performans Göstergeleri</b>	PG3.2.1. Hizmet içi eğitim alan yönetici oranı (%) PG3.2.2 Hizmet içi eğitim alan öğretmen oranı (%) PG3.2.3. Uzaktan hizmet içi eğitime katılan öğretmen oranı (%)

<b>Stratejiler</b>	<p>S1. Okul yöneticilerinin ve öğretmenlerin mesleki gelişim ihtiyaçları tespit edilerek, bu ihtiyaçları gidermeye yönelik bir mesleki gelişim planı hazırlanacaktır.</p> <p>S2. Okul yöneticilerinin ve öğretmenlerin uzaktan hizmet içi eğitimlere katılmaları teşvik edilecektir.</p> <p>S3. Okul personelinin motivasyon, iş doyumunu ve kurumsal bağlılık düzeylerini artıracak çalışmalar yapılacaktır.</p>
--------------------	---

<b>TEMA: Kurumsal Kapasite</b>	
<b>Okul/Kurum Türü: Anadolu Lisesi</b>	
<b>Amaç</b>	A3. Okulun amaçlarına ulaşmasını sağlayacak kurumsal imkân ve yetkinlikler verimli ve sürdürülebilir bir şekilde geliştirilecektir.
<b>Hedef</b>	H3.3. Eğitim ve öğretimin sağlıklı ve güvenli bir ortamda gerçekleştirilmesi için okul sağlığı ve güvenliği geliştirilecektir
<b>Performans Göstergeleri</b>	<p>PG3.3.1. Okulda yaşanan kaza sayısı</p> <p>PG3.3.2. Bağımlılıkla mücadele ile ilgili konularda eğitim alan öğrenci, öğretmen ve veli oranı (kırılım yapılacak)</p> <p>PG3.3.3. Akran zorbalığı ve siber zorbalıkla ilgili konularda eğitim alan öğrenci ve öğretmen sayısı (kırılım yapılacak)</p> <p>PG3.3.4. Sağlıklı beslenme ve obezite ile ilgili konularda verilen eğitim alan öğrenci, öğretmen ve veli oranı (kırılım yapılacak)</p> <p>PG3.3.5. Hijyen, gıda güvenliği, bulaşıcı hastalıklar ile ilgili konularda verilen eğitim alan öğrenci, öğretmen ve veli oranı (kırılım yapılacak)</p> <p>PG3.3.6. Disiplin kuruluna sevk edilen olay sayısı</p> <p>PG3.3.7. Afete hazırlık eğitimlerine katılan öğrenci ve öğretmen sayısı (kırılım yapılacak)</p> <p>PG3.3.8. İlk yardım eğitimlerine katılan öğrenci ve öğretmen sayısı (kırılım yapılacak)</p> <p>PG3.3.9. Sivil savunma eğitimlerine katılan öğrenci ve öğretmen sayısı (kırılım yapılacak)</p> <p>PG3.3.10. Afet ve acil durum tatbikat sayısı</p> <p>PG3.3.11. Onur belgesi alan öğrenci sayısı</p>
<b>Stratejiler</b>	<p>S1. Öğrenci, öğretmen ve velilerde farkındalık oluşturmak için bağımlılıkla mücadele, akran zorbalığı, siber zorbalık, sağlıklı beslenme ve obezite, hijyen, bulaşıcı hastalıklar ve gıda güvenliği gibi konularda alan uzmanları ile iş birliğinde eğitimler düzenlenecektir.</p> <p>S2. Okulda yaşanan disiplin olaylarının nedeni rehber öğretmen koordinasyonunda sınıf rehber öğretmeni ve öğrencilerin diğer öğretmenleriyle iş birliğinde tespit edilerek bu konuda çalışmalar yapılarak öğrencilerin ve velilerin farkındalıkları artırılacaktır.</p> <p>S3. Başarılı ve örnek davranış sergileyen öğrencilerin onur belgesiyle ödüllendirilmesi ve bu öğrencilerin diğer öğrencilere örnek olması sağlanacaktır.</p> <p>S4. Doğa, insan ve teknoloji kaynaklı (deprem, sel, heyelan, yangın, çığ ve salgın hastalıklar vd.) afetlere karşı gerekli tedbirlerin alınması için çalışmalar yapılacaktır.</p> <p>S5. Doğa, insan ve teknoloji kaynaklı (deprem, sel, heyelan, yangın, çığ ve salgın hastalıklar vd.) konularında alan uzmanları ile iş birliğinde öğretmen, öğrenci ve velilere farkındalık eğitimleri verilecektir.</p> <p>S6. Sivil savunma alanında öğrenci kulüp faaliyetleri kapsamında etkinlikler düzenlenecektir.</p> <p>S7. Okulun afet ve acil durum eylem planının güncel tutulması sağlanacaktır.</p> <p>S8. Afet ve acil durum tatbikatları düzenlenecektir.</p>



